

BILANCIO DI SOSTENIBILITÀ 2022



Angelini
Pharma

BILANCIO DI SOSTENIBILITÀ

2022



Angelini
Pharma

Indice

Lettera agli stakeholder	4
Highlights 2022	6
Nota Metodologica	8
1. Identità e governance	10
Angelini Pharma	12
<i>Storia</i>	14
<i>Mission e Valori</i>	16
<i>Presenza nel mondo, aree di business e prodotti</i>	19
<i>Assetto del Gruppo</i>	20
Governance e sistemi di controllo interni	21
<i>Organizzazione</i>	21
<i>Etica del business e compliance normativa</i>	25
<i>Certificazioni e Sistemi di Gestione</i>	26
Sostenibilità in Angelini Pharma	28
<i>Sustainability Agenda</i>	28
<i>Materialità e coinvolgimento degli stakeholder</i>	28
2. Capitale economico e finanziario	34
Valore economico generato e distribuito	36
Gestione della supply chain	40
<i>Selezione e qualifica dei fornitori</i>	43
<i>Distribuzione e logistica</i>	43
3. Capitale produttivo e sociale	44
Mercati di operatività	46
Qualità e sicurezza del prodotto	48
Innovazione, ricerca e accessibilità di prodotto	50
<i>Collaborazioni e partner: progetti e attività di ricerca</i>	52
Rapporti con il territorio e la comunità	54
4. Capitale umano	56
Approccio strategico al capitale umano	58
Obiettivi e piano di sviluppo 2023-2025	60
Organico, formazione e salute e sicurezza	62
<i>Organico</i>	62
<i>Selezione e turnover dei dipendenti</i>	64
<i>Formazione e sviluppo delle persone</i>	69
<i>Diversità, inclusione e pari opportunità</i>	72
<i>Tutela della salute e sicurezza e benessere dei lavoratori</i>	74
5. Capitale naturale	76
Tutela dell'ambiente	78
Energia, emissioni e impronta di carbonio	79
La risorsa idrica	84
Economia circolare e gestione dei rifiuti	86
GRI Content Index	88
Relazione della società di revisione	92

Lettera agli stakeholder

Cari lettori, care lettrici,

sono particolarmente lieto di presentarvi il nostro primo Bilancio di Sostenibilità, rivolto alle colleghe e ai colleghi, agli azionisti, ai fornitori e ai partner, alle cittadine e ai cittadini che desiderano approfondire i nostri progetti e le principali attività. Questo primo Bilancio è una rendicontazione non finanziaria di natura volontaria, riferita all'anno di esercizio 2022. Abbiamo adottato gli standard internazionali più riconosciuti, quali gli Standard GRI e, per la definizione dei temi materiali, abbiamo preso in considerazione le linee guida della direttiva europea CSRD (Corporate Sustainability Reporting Directive), che diventerà vincolante per noi a partire dal 2026 per i dati relativi all'esercizio 2025.

Allo stesso tempo, abbiamo deciso di sottoporre il Bilancio al processo di assurance da parte di un ente terzo accreditato. Il documento testimonia il nostro impegno nella rendicontazione dei risultati in ambito economico, ambientale e sociale; e rappresenta un primo, importante passo nella definizione di una strategia che mira a integrare i fattori ESG nei sistemi di gestione e di governo aziendali, come indicato dalla nostra Capogruppo Angelini Industries.

La parola "sostenibilità" è ormai entrata nel nostro vocabolario. Secondo il Best in Communication Index, è stata tra le più presenti nei comunicati stampa delle grandi aziende italiane sia nel 2021 sia nel 2022. Una parola che non è più solo appannaggio degli addetti ai lavori, ma di uso comune. Anche grazie ai movimenti internazionali per contrastare i cambiamenti climatici, la richiesta di un mondo più sostenibile è ampiamente condivisa nel pubblico e nel privato, ribadendo l'importanza di garantire alle generazioni future un pianeta vivibile. In particolare, l'Europa sta indicando una strada virtuosa, grazie a normative mirate a contenere l'impatto delle imprese e dei cittadini sull'ambiente e sulle persone.

Per Angelini Pharma la sfida della sostenibilità si traduce nell'impegno di migliorare la qualità della vita delle diverse comunità che serviamo con i nostri prodotti e di quelle all'interno delle quali operiamo con le nostre attività. Possiamo vincere questa sfida assicurandoci che i nostri prodotti siano accessibili, disponibili e di alta qualità, che le nostre attività migliorino costantemente da un punto di vista di impatto ambientale, e che l'Azienda operi in maniera etica, trasparente e in sintonia con le necessità degli stakeholder.

Uno degli obiettivi che mi sono prefisso, nell'ambito del mio mandato, è di integrare la sostenibilità nella modalità operativa di impresa e di farne una leva competitiva capace di imprimere, al pari della competitività legata all'innovazione e all'organizzazione, una forte accelerazione allo sviluppo di Angelini Pharma. È mia ferma determinazione proseguire nel miglioramento continuo del nostro lavoro, monitorando gli effetti delle nostre azioni sulle persone e sull'ambiente, mantenendo un dialogo aperto e costruttivo con tutti voi. Sono certo che, scorrendo le pagine di questo Bilancio, avrete modo di conoscere meglio e apprezzare il lavoro quotidiano di chi, da cento anni, si occupa di salute e allo stesso tempo contribuisce al benessere dei nostri Paesi.

Buona lettura,

Jacopo Andreose
Chief Executive Officer

Highlights 2022

Ricavi complessivi del Gruppo Angelini Pharma pari a **1.179,4** milioni di Euro (circa il **60%** dei ricavi del Gruppo Angelini Industries)

Ricavi di Angelini Pharma S.p.A. pari a **887** milioni di Euro, in crescita di oltre il 25% rispetto al 2021

Valore economico generato pari a circa **949,0** milioni di Euro, in aumento del 29,5% rispetto al valore dell'anno precedente (732,8 milioni di Euro)

81,1% del valore economico generato distribuito agli stakeholder

Presenza in **20** Paesi¹

Distribuzione dei farmaci in oltre **70** Paesi

5 impianti produttivi² all'avanguardia nelle tecnologie e negli standard di settore

279,5 milioni di confezioni di prodotto finito, di cui il 59,1% prodotte internamente e il 40,9% prodotte all'esterno

Avvio della commercializzazione in Italia di **Ontozry** (cenobamato) nel mercato degli antiepilettici di terza generazione

Lampi, cortometraggio volto a sensibilizzare l'opinione pubblica sulla **salute del cervello e combattere lo stigma**

Campagna di fundraising interna per l'Ucraina: donate **100.000** confezioni di farmaci antinfiammatori e di paracetamolo

Fondazione **EBRI** per accogliere a Roma studentesse afgane

¹ Spagna, Portogallo, Austria, Polonia, Repubblica Ceca, Slovacchia, Ungheria, Germania, Romania, Bulgaria, Grecia, Turchia, Francia, Regno Unito, Svezia, Olanda, Svizzera, Russia e USA, oltre all'Italia.

² Localizzati in Italia: Ancona (Prodotti Finiti), Aprilia, LT (Materie Prime) e Casella, GE (Prodotti a marchio Amuchina); in Spagna: Barcellona (integratori alimentari come le Pastillas Juanola); negli USA - Albany, Georgia (Prodotti ThermoCare Heatwrap).

2.903 dipendenti, di cui **1.557** in Italia (53,6%) e **1.346** (46,4%) nelle Società estere del Gruppo

43% incidenza della presenza femminile in Italia

370 nuove assunzioni, di cui il **56%** donne e il 21% di età inferiore ai 30 anni

Circa **150.000** ore complessive di formazione tecnica e diverse iniziative per lo sviluppo di competenze manageriali (Angelini Academy e My Development Garden)

Realizzazione del **Manifesto globale della diversità e dell'inclusione** e istituzione di un **Team Diversity&Inclusion** con ambassador appartenenti a tutte le Funzioni/geografie

Riduzione dei consumi presso gli stabilimenti produttivi pari a **1.627** tep di energia, corrispondenti a **3.172** tCO_{2eq}³

Autoproduzione complessiva pari a **57.076** GJ, derivante da impianti di **cogenerazione e fotovoltaico** installati nel sito di Aprilia e dall'impianto di cogenerazione nel sito di Ancona

Autoproduzione tramite energia fotovoltaica pari a **443** GJ e conseguenti **mancate emissioni in atmosfera** pari a circa **41** tCO_{2eq}

Avvio del progetto **ETERNAL**, co-finanziato dall'UE, in collaborazione con enti industriali, normativi e di ricerca provenienti da sette diversi Paesi

³ Il calcolo include i seguenti vettori energetici: gas naturale, calore, gasolio ed energia elettrica (approccio "location based") ed è basato sui fattori di emissione pubblicati dal Department for Environment Food & Rural Affairs (DEFRA) nel 2022 e su quelli forniti da Terna, "Confronti internazionali", 2019.

Nota Metodologica

La pubblicazione di questa prima **edizione del Bilancio di Sostenibilità** si configura come un **esercizio di natura volontaria** per il Gruppo Angelini Pharma (da qui in avanti denominata anche "Angelini Pharma" o "Azienda"), rappresentando un nuovo passo verso una comunicazione trasparente e strutturata con i propri stakeholder, al fine di rendicontare non soltanto le prestazioni del settore in ambito economico-finanziario ma anche le performance non finanziarie relative agli impatti ambientali e sociali generati dalle varie attività di business.

PERIODO DI RENDICONTAZIONE

Il presente Bilancio si riferisce all'esercizio che va **dal 1° gennaio 2022 al 31 dicembre 2022**. Inoltre, ove possibile o ritenuto opportuno, i dati relativi all'ultimo esercizio sono stati confrontati con le informazioni relative agli anni 2020 e 2021, al fine di consentire a tutti gli stakeholder una comparazione delle performance nel tempo.

PERIMETRO DI RENDICONTAZIONE

Il perimetro di rendicontazione considerato per la redazione del presente Bilancio include le seguenti Società: Angelini Pharma S.p.A., Angelini Pharma Österreich G.m.b.H., Angelini Pharma Bulgaria E.O.O.D., Angelini Pharma Česká Republika s.r.o., Angelini Pharma Polska SP. Z.O.O., S.C. Angelini Pharmaceuticals Romania S.r.l., Angelini Pharma

Deutschland G.m.b.H., Angelini Pharma España S.L.U., Angelini Pharma Portugal Unipessoal Lda., Angelini Pharma Hellas S.A., Angelini Pharma Inc., Angelini ILAC SAN. VE TIC. A.S., Angelini Pharma RUS L.L.C.

Per quel che riguarda il valore economico generato e distribuito, per questo primo Bilancio il calcolo riporta valori che fanno riferimento alla Capogruppo Angelini Pharma S.p.A.

Eventuali specifiche integrazioni o limitazioni di perimetro derivanti dalla mancanza di dati o dall'impossibilità di assicurarne un'elevata qualità sono opportunamente segnalate nel testo del documento attraverso note dedicate.

GLI STANDARD DI RENDICONTAZIONE

Per il presente Bilancio di Sostenibilità l'Azienda ha adottato i seguenti riferimenti tecnico-metodologici:

- GRI Universal Standard pubblicati il 5 ottobre 2021 da Global Reporting Initiative (GRI), secondo l'opzione **"with reference to the GRI Standards"**;
- **Standard GBS 2013** – "Principi di redazione del bilancio sociale" predisposto dal Gruppo di Studio per il Bilancio Sociale (GBS), per l'elaborazione del prospetto di determinazione e distribuzione del valore aggiunto.



Reparto di sintesi dello stabilimento di Aprilia - Fine Chemicals

IL PROCESSO DI RACCOLTA DATI E LA STRUTTURA DEL BILANCIO

La raccolta e il consolidamento delle informazioni e dei dati riportati nel presente Bilancio sono avvenuti attraverso l'utilizzo di schede di raccolta dei dati e delle informazioni qualitative, opportunamente ampliate per includere le Società estere. Il processo di raccolta dei dati e delle informazioni per l'esercizio 2022 ha coinvolto i referenti di Angelini Pharma, i quali a loro volta hanno provveduto a coordinare la raccolta dei dati delle Società estere. I dati sono stati calcolati in modo puntuale sulla base delle risultanze della contabilità generale e degli altri sistemi informativi utilizzati; in caso di stime, nella determinazione degli indicatori è stata indicata la modalità seguita per quantificarle.

La disclosure è realizzata secondo il Principio della Materialità (o Principio della Rilevanza). I temi trattati nel Bilancio di Sostenibilità, infatti, sono quelli considerati "materiali" (rilevanti) in quanto in grado di riflettere gli impatti sociali e ambientali delle attività dei settori in cui il Gruppo opera, o di influenzare le decisioni dei suoi stakeholder. Tali aspetti materiali ESG sono stati individuati attraverso la conduzione di un'analisi di materialità strutturata secondo l'approccio descritto nella sezione "Materialità e coinvolgimento degli stakeholder".

Il Report è suddiviso in cinque principali Capitoli: 1. Identità e governance, 2. Capitale economico e finanziario, 3. Capitale produttivo e sociale, 4. Capitale umano, 5. Capita-

le naturale. Tali Capitoli sono preceduti nella parte iniziale del Report dalla Lettera agli stakeholder e dalle seguenti Sezioni: Highlights 2022 e la presente Nota Metodologica.

ASSURANCE ESTERNA

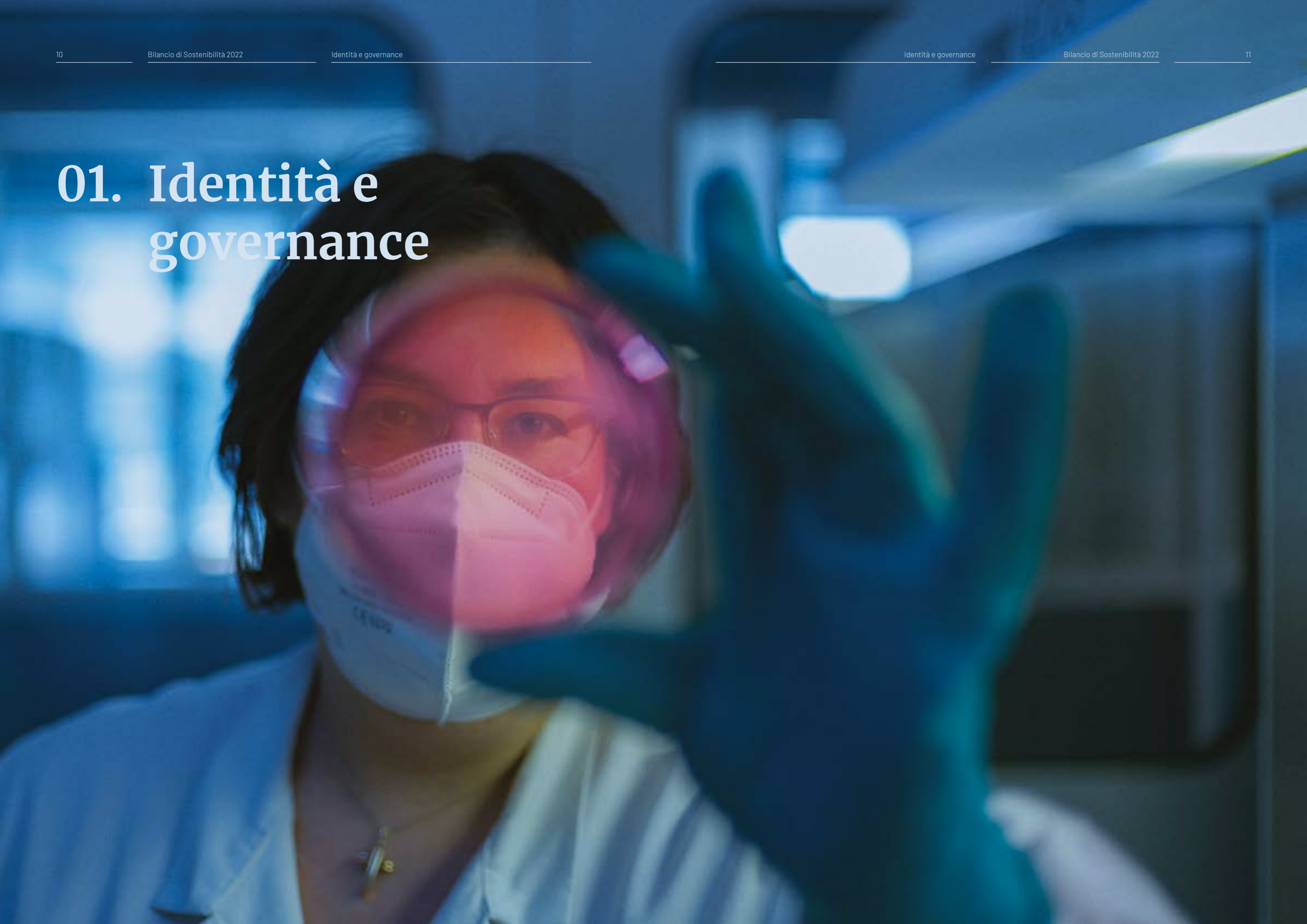
Il presente Bilancio di Sostenibilità è stato sottoposto al processo di revisione, con l'obiettivo di verificare la correttezza delle informazioni contenute. In particolare, il presente Bilancio di Sostenibilità è stato oggetto di un esame limitato ("limited assurance engagement" secondo i criteri indicati dal principio ISAE 3000 Revised) da parte della Società di revisione BDO Italia S.p.A. Tale attività si è conclusa con il rilascio della "Relazione della Società di revisione" riportata alla fine del presente documento.

Per maggiori approfondimenti, utilizzare i seguenti canali di comunicazione:

Sito web: <https://www.angelinipharma.com/>

Profili social: [LinkedIn](#)

01. Identità e governance



Angelini Pharma

Angelini Pharma è un'azienda farmaceutica parte di **Angelini Industries**, Gruppo industriale multibusiness internazionale che opera nei settori Salute, Tecnologia Industriale, Largo Consumo. L'Azienda ricerca, sviluppa e commercializza soluzioni di salute con attenzione prevalente alle aree della **Salute Mentale**, dell'**Epilessia** e della **Consumer Healthcare**, con farmaci da banco di grande successo in tutto il mondo.

Angelini Pharma opera in **20 Paesi**, contando su una forza lavoro composta da **2.903 dipendenti e 154 collaboratori** esterni e, nel corso del 2022, ha generato un fatturato di oltre **1 miliardo di Euro**. I suoi prodotti sono commercializzati in **oltre 70 Paesi** anche attraverso alleanze strategiche con alcuni tra i più importanti Gruppi farmaceutici internazionali.

Angelini Pharma è un'azienda completamente integrata con ampi e riconosciuti programmi di Ricerca e Sviluppo, impianti di produzione "World Class" e attività di commercializzazione internazionale sia di principi attivi sia di farmaci leader in molti settori del mercato.

La **ricerca** in Angelini Pharma ha identificato negli anni principi attivi di grande importanza, come trazodone e benzidamina, e attualmente sono attivi programmi per lo sviluppo di nuovi trattamenti per la popolazione pediatrica. Angelini Pharma annovera collaborazioni pubblico-privato con università e centri di eccellenza a livello nazionale e internazionale, riconoscendo nelle collaborazioni scientifiche un contributo importante nel creare innovazione.



Nello stabilimento di Casella

STORIA

1919-1950

GLI INIZI. La storia di Angelini ha inizio nel 1919 ad Ancona, città italiana sulle rive del Mar Adriatico, dove Francesco Angelini apre un piccolo laboratorio farmaceutico.

Nel **1941** fonda **ACRAF**, acronimo di Aziende Chimiche Riunite Angelini Francesco, le cui attività sono la produzione e la distribuzione di prodotti farmaceutici.

All'indomani della Seconda guerra mondiale, l'anemia flagella l'Italia. Francesco Angelini è il primo a importare in Italia un trattamento fondamentale per questa condizione, la vitamina B12. La commercializza con il nome **Dobetin®** e riscuote un grande successo.



Gli anni Cinquanta

LA SVOLTA. Nei primi anni Cinquanta, l'Azienda si sposta a Roma, dove oggi si trova la sede direzionale. Nello stesso periodo mette in atto una politica di diversificazione nel settore dei beni di largo consumo. Nel **1958** Angelini Pharma lancia sul mercato la **Tachipirina®**, farmaco antinfluenzale a base di paracetamolo, che oggi è il prodotto più prescritto dai pediatri e uno tra i tre farmaci più venduti in Italia.



1960-1970

L'EPOCA D'ORO. In questi anni ha inizio la produzione delle prime molecole originali della ricerca farmaceutica Angelini. Tra gli anni Sessanta e Settanta vengono scoperte e sviluppate molecole importanti e innovative quali l'**oxolamina** (anti-tosse), la **benzidamina** (antinfiammatorio), il **trazodone** (antidepressivo) e il **dapiprazolo** (anti-glaucoma).



Gli anni Ottanta

IL MARKETING. Angelini Pharma dà inizio all'**espansione internazionale** creando strutture produttive e commerciali in Spagna e Portogallo. Le attività nella penisola iberica vengono avviate nel 1979 con l'acquisizione del Gruppo Lepori di Barcellona.

In questi anni l'Azienda coglie l'importanza della promozione diretta e delle tecniche di marketing per il successo dei suoi prodotti di automedicazione. Nel **1985**, per la prima volta in Italia il marketing trova quindi la sua applicazione ai prodotti farmaceutici. Angelini Pharma vede un grande potenziale per l'ibuprofene e lo lancia come analgesico per il mal di testa con il marchio **Moment®**. È un altro grande successo!



1990-2011

L'INTERNAZIONALIZZAZIONE. Dall'inizio del nuovo secolo, Angelini Pharma intraprende una serie di **acquisizioni strategiche** per consolidare la propria presenza internazionale, prima nella penisola iberica e poi in altri Paesi europei, in particolare in Europa centrale e orientale.

Nel **2000** Angelini Pharma acquisisce **Amuchina®**, azienda genovese produttrice di disinfettanti e igienizzanti, e nel **2003** fa il suo ingresso sul mercato della fitoterapia e degli integratori con **Body Spring®**. Nel **2011** acquisisce da P&G il marchio **Infasil®**, leader italiano nel settore deodoranti e igiene intima.



2012-Oggi

INDIRIZZO STRATEGICO. Negli ultimi anni il Gruppo ha proseguito il suo percorso di crescita e di internazionalizzazione. Angelini Pharma ha siglato accordi multinazionali di spicco del settore farmaceutico per la commercializzazione di diversi prodotti: **Resilient®** (sale di litio a rilascio prolungato) e **Latuda®** (lurasidone cloridrato) per la salute mentale; **Vellofent®** (fentanil), **Tachifene®** (paracetamolo e ibuprofene) per il dolore e le infiammazioni e **Ontozry** (cenobamato) per il trattamento dell'epilessia farmaco-resistente.

Nel 2020 Angelini Pharma ha acquisito i diritti commerciali di **ThermaCare®** a livello globale (con esclusione degli USA). Nel 2021 l'Azienda ha rafforzato il suo posizionamento nell'area della **Brain Health** con l'acquisizione di **Arvelle Therapeutics**.



MISSION E VALORI

“Lavoriamo ogni giorno per crescere come azienda farmaceutica leader in Europa. Fin dalla nostra fondazione nel 1919 siamo impegnati nel migliorare la qualità di vita dei pazienti.”

MISSION

L'obiettivo di Angelini Pharma è essere protagonista della salute in Europa, sviluppando e offrendo ai pazienti e ai loro cari farmaci innovativi e soluzioni per raggiungere risultati migliori in termini di salute e qualità della vita. Per realizzare questo obiettivo l'Azienda persegue un ampliamento costante della propria pipeline, eccellenti collaborazioni con i migliori istituti di ricerca e collaborazioni produttive con i partner strategici.

A oggi, Angelini Pharma si impegna a individuare e sviluppare con successo trattamenti specifici nell'area della Brain Health (Salute Mentale ed Epilessia) mantenendo la posizione di leadership nel settore della Consumer Healthcare.

VALORI

I fondamenti che guidano l'Azienda e che si traducono quotidianamente in scelte, azioni e interazioni consapevoli per i dipendenti di Angelini Pharma si basano sui valori condivisi da tutto il Gruppo Angelini Industries: Ethics and Responsibility, Performance, Innovation, Engagement.



Innovation

Incoraggiamo lo sviluppo e la sperimentazione di nuove soluzioni efficaci e concrete. Sfidiamo lo *status quo*. Gestiamo la complessità e le istanze di un mondo in costante cambiamento. Ci assumiamo la responsabilità di scelte coraggiose per la crescita e lo sviluppo dell'impresa. Impariamo dai nostri errori e perseguiamo il miglioramento continuo.



Engagement

Siamo positivi, motivati e aperti a nuove idee, stili e prospettive. Promuoviamo la collaborazione all'interno del Gruppo. Valorizziamo le competenze e premiamo il merito. Condividiamo e celebriamo i successi della nostra impresa e quelli delle nostre persone.



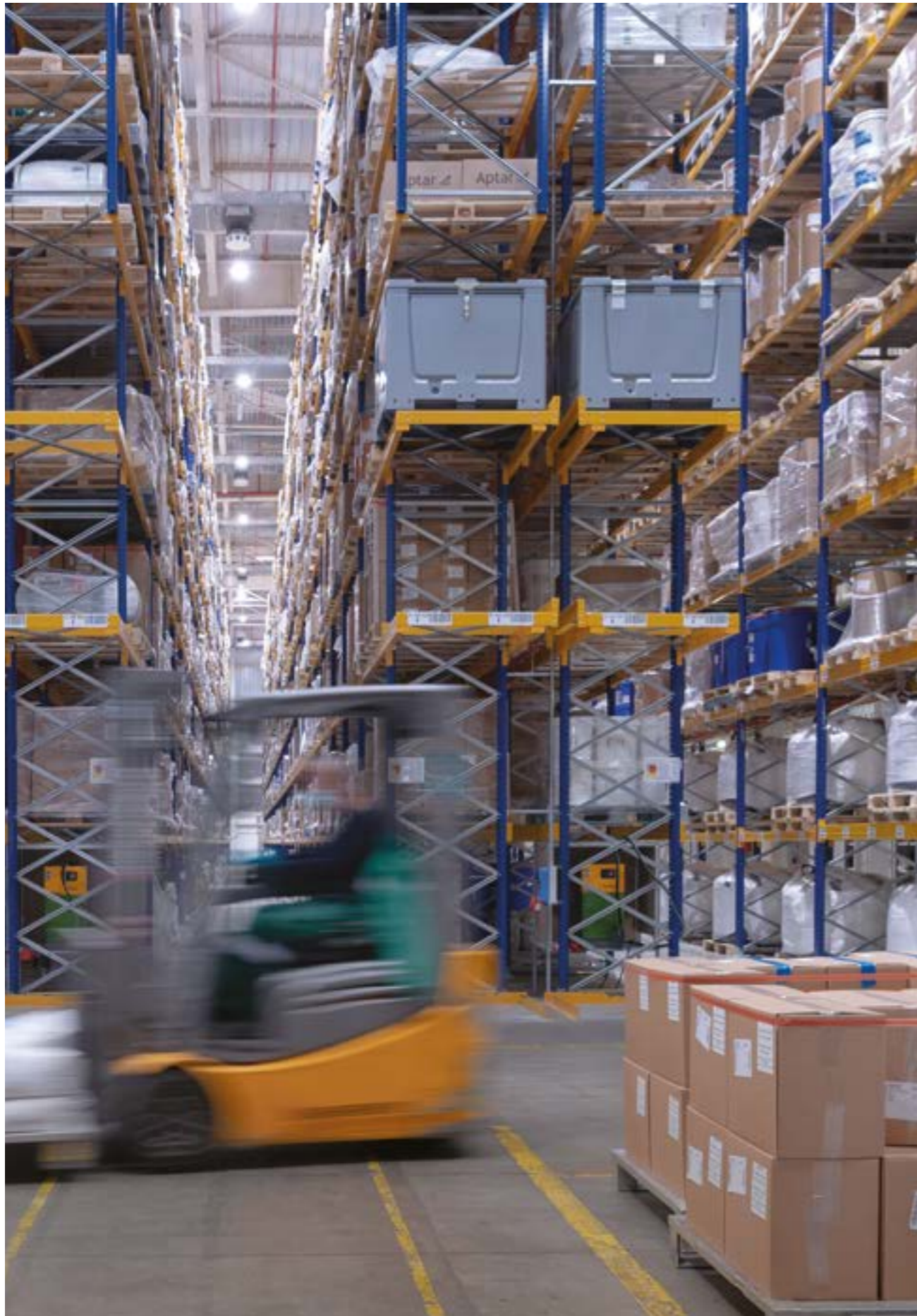
Ethics and Responsibility

Ci prendiamo cura dei nostri collaboratori, dei pazienti e dei consumatori. Il rispetto dei più alti principi etici è alla base di tutte le nostre azioni, e le nostre decisioni sono orientate da una prospettiva di lungo periodo. Ci impegniamo a garantire un sostenibile sviluppo economico dell'impresa, a salvaguardare l'ambiente e le comunità in cui operiamo.



Performance

Ognuno di noi è responsabile del raggiungimento degli obiettivi propri e del team. Siamo determinati a far accadere le cose e a dare il meglio di noi stessi in ogni circostanza, con velocità, rigore e trasparenza. Perseguiamo l'eccellenza, costantemente alla ricerca di traguardi ambiziosi. Affrontiamo le difficoltà con determinazione e resilienza.



Stabilimento Prodotti Finiti Angelini Pharma, Ancona, Italia

PRESENZA NEL MONDO, AREE DI BUSINESS E PRODOTTI

Angelini Pharma è presente direttamente in Italia, Spagna, Portogallo, Austria, Polonia, Repubblica Ceca, Slovacchia, Ungheria, Germania, Romania, Bulgaria, Grecia, Turchia, Francia, Regno Unito, Svezia, Olanda, Svizzera, Russia e USA. Partnership strategiche con aziende internazionali completano e ampliano il perimetro geografico di riferimento.

Coerentemente con la propria **strategia di internazionalizzazione**, Angelini Pharma ha realizzato un percorso di sviluppo in Paesi con alte potenzialità di crescita, sia con acquisizioni mirate sia attraverso la valorizzazione delle strutture già esistenti. Inoltre, alcune **alleanze strategiche** con Gruppi farmaceutici leader globali permettono oggi la distribuzione dei farmaci Angelini Pharma in tutto il mondo. Tra questi, per ricordarne alcuni, Trittico® (trazodone, antidepressivo), Latuda® (lurasidone cloridrato, antipsicotico), Tantum® (benzidamina, antinfiammatorio), Aulin® (nimesulide, analgesico antinfiammatorio), Vellofent® (fentanil, analgesico), Xydalba® (dalbavancina, antibiotico) e Ontozry (cenobamato, antiepilettico).

Gli impianti produttivi di Angelini Pharma in Italia, siti ad Ancona (Prodotti Finiti), Aprilia (Materie Prime) e Casella (Prodotti a marchio Amuchina), sono all'avanguardia nelle tecnologie e negli standard di settore, così come nella tutela dell'ambiente, grazie all'utilizzo e all'integrazione di fonti rinnovabili. Lo stabilimento di Barcellona, in Spagna,

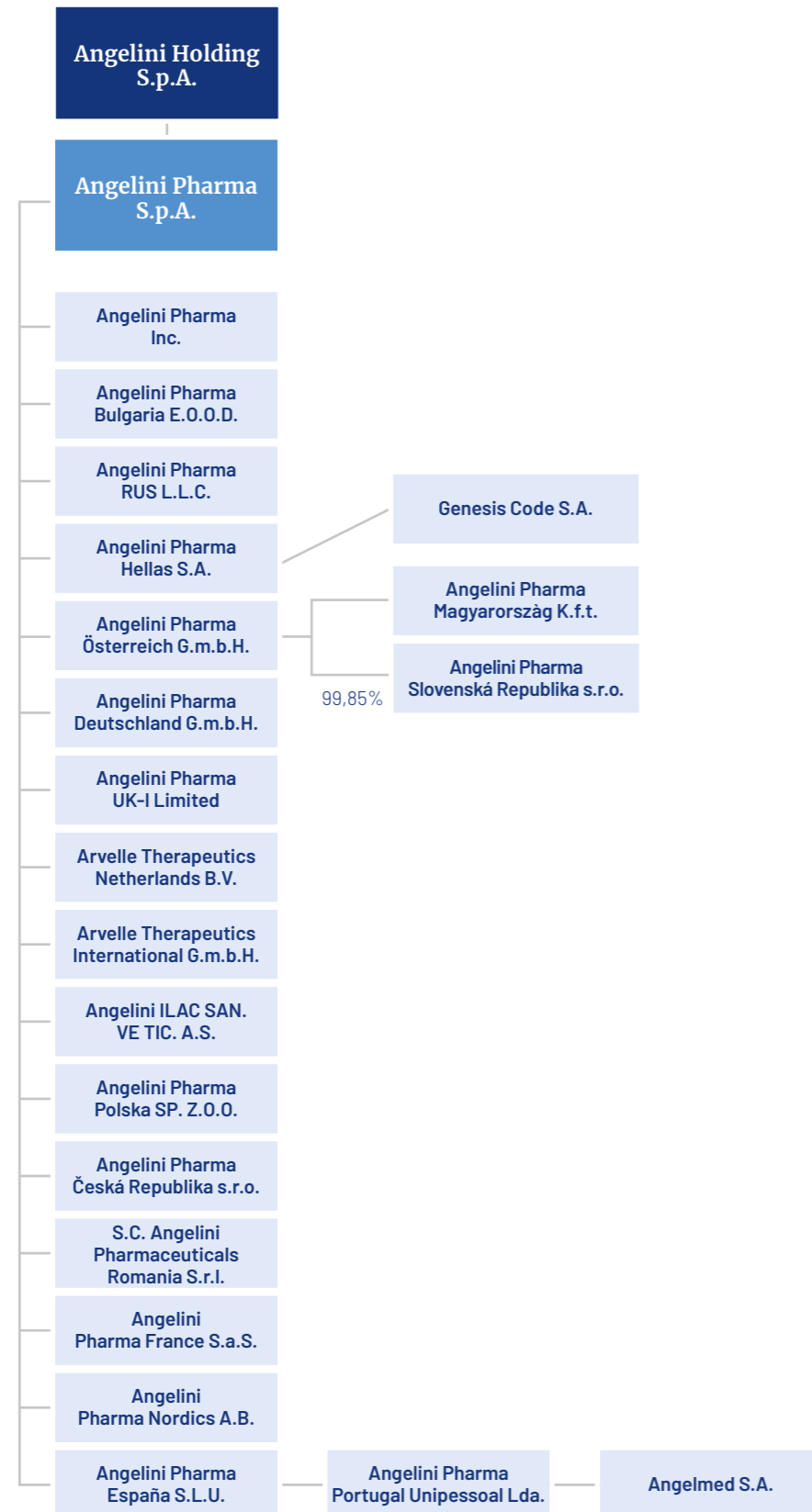
produce integratori alimentari come le Pastillas Juanola, mentre quello statunitense di Albany, in Georgia, acquisito nel 2020, è il fornitore globale per ThermaCare Heatwrap. Angelini Pharma offre sia medicinali a prescrizione medica sia farmaci per l'automedicazione, oltre a una vasta gamma di prodotti di igiene, cura della persona e integratori. Questi, sulla base delle loro caratteristiche, ricadono nelle seguenti categorie:

- API;
- Medicinali;
- Dispositivi medici;
- Dispositivi medici diagnostici *in vitro*;
- PMC e biocidi;
- Cosmetici;
- Integratori alimentari;
- Detergenti.

ASSETTO DEL GRUPPO

Angelini Pharma S.p.A., nel suo ruolo di Capogruppo, rappresenta il settore Farmaceutico all'interno dell'area

Salute del Gruppo Angelini Industries, ed è interamente controllata da Angelini Holding S.p.A., holding industriale del Gruppo Angelini Industries.



Governance e sistemi di controllo interni

ORGANIZZAZIONE

La struttura organizzativa di Angelini Pharma si articola in Funzioni centrali dell'Area Farmaceutica (Pharma Headquarters) che, laddove presenti, riportano alle Funzioni omologhe presenti in Angelini Holding S.p.A., e in una struttura di Business. Sia le Funzioni centrali sia la struttura di Business dipendono dall'Amministratore Delegato (CEO), che riporta direttamente all'assemblea dei soci. Per il 2022, il ruolo di CEO è stato ricoperto da Pierluigi Antonelli fino a ottobre, e poi *ad interim* da Sergio Marullo di Condojanni. A febbraio 2023 l'incarico è stato assunto da Jacopo Andreose.

Nel corso del 2022, Angelini Pharma ha intrapreso un processo di riorganizzazione, estendendo la responsabilità e il perimetro di attività della **Direzione Regulatory Affairs & Pharmacovigilance** e ristrutturando la **Direzione Global Research & Development** con lo scopo di:

- costruire una struttura di Ricerca e Sviluppo moderna che sia in grado di guidare la volontà strategica del Pharma di diventare un'azienda innovatrice, a livello europeo, nel settore della Brain Health;
- sviluppare ulteriormente le persone di talento presenti in Azienda e, allo stesso tempo, acquisirne di nuove, con competenze altamente specialistiche;
- supportare al meglio l'espansione del portfolio verso prodotti innovativi, in aggiunta alla gestione dei prodotti già in essere nelle aree terapeutiche aziendali.

Angelini Pharma persegue i propri obiettivi grazie a organi, regole e procedure idonee ad assicurare una gestione efficace e trasparente delle attività. L'Azienda ha adottato un sistema di governance tradizionale, che affida al Consiglio di Amministrazione la gestione aziendale e al Collegio Sindacale le funzioni di vigilanza.

Il Consiglio di Amministrazione è composto da tre membri ed è incaricato della gestione dell'attività ordinaria e straordinaria dell'Azienda, fatte salve le attività che per legge o dallo Statuto sono demandate all'assemblea dei soci.

COMPOSIZIONE DEL CDA ⁴	ETÀ	CARICA
Jacopo Andreose	> 50 anni	Presidente del Consiglio di Amministrazione
Marco Morbidelli	> 50 anni	Consigliere
Emanuele Campagnoli	> 50 anni	Consigliere

Il Collegio Sindacale è composto da tre sindaci effettivi e due sindaci supplenti ed esercita la funzione di vigilanza sull'attività degli amministratori, controllando che l'Azienda sia gestita nel rispetto della legge e dell'atto costitutivo.

COMPOSIZIONE DEL COLLEGIO SINDACALE ⁵	ETÀ	CARICA
Fabrizio Marchetti	> 50 anni	Presidente del Collegio Sindacale
Lorenzo Barbone	> 50 anni	Sindaco
Antonio Bruno	> 50 anni	Sindaco
Giuseppe Marciano	> 50 anni	Sindaco supplente
Vittorio Belato	30-50 anni	Sindaco supplente

Società di revisione: E&Y S.p.A.

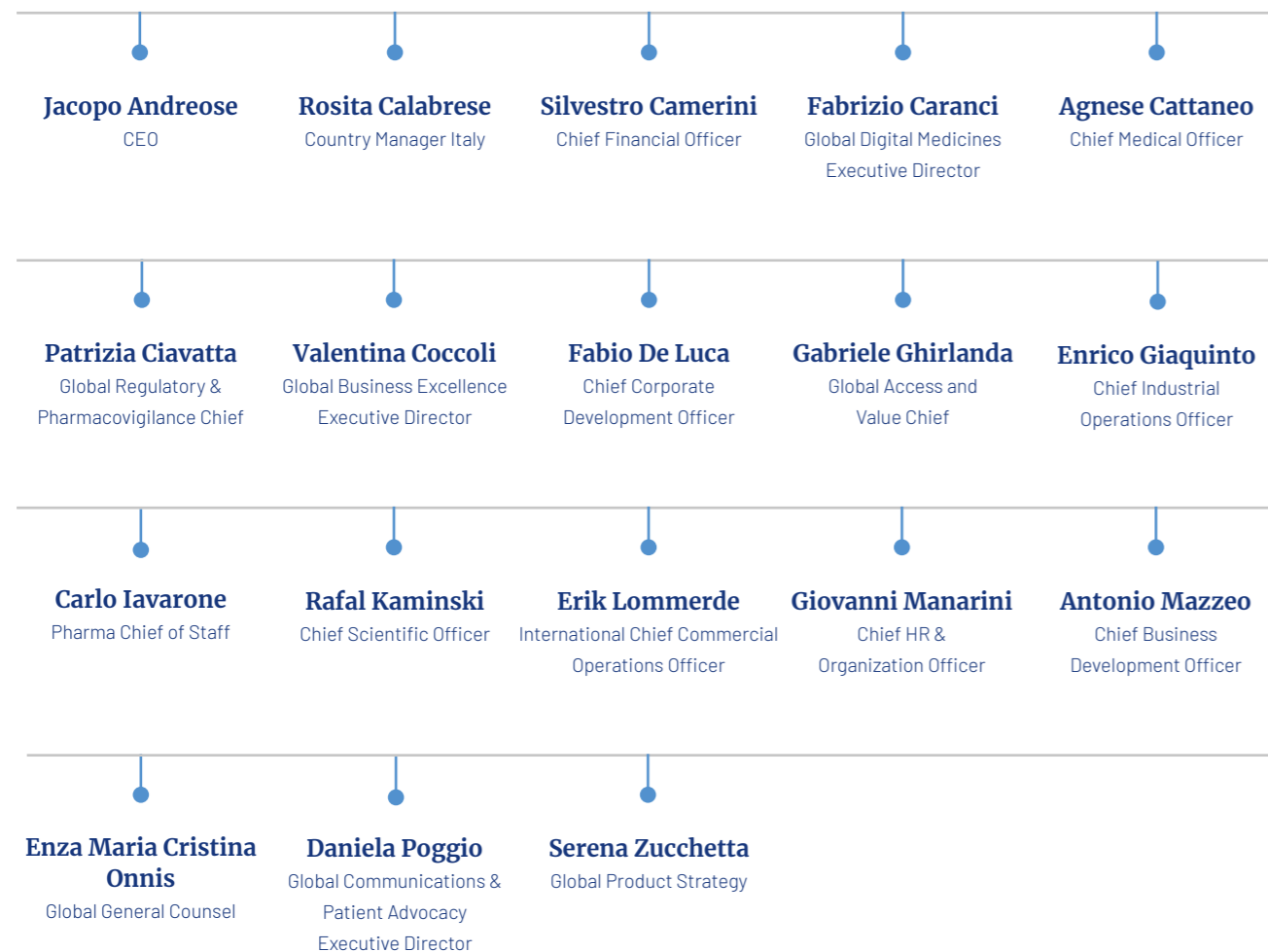
⁴ Composizione del CdA alla data di redazione del presente Bilancio.

⁵ Composizione del Collegio Sindacale alla data di redazione del presente Bilancio.



Esterno dello stabilimento di Ancona

Complementare agli organi di gestione e vigilanza è il Leadership Team, che ha il ruolo di presidiare le principali funzioni aziendali. Di seguito sono riportati i **membri del Leadership Team** del Gruppo Angelini Pharma.



ETICA DEL BUSINESS E COMPLIANCE NORMATIVA

Angelini Pharma crede fortemente nella necessità di assicurare, diffondere e consolidare una cultura improntata alla correttezza, all'integrità e alla trasparenza nella conduzione delle proprie attività e nei confronti di tutti i suoi stakeholder. L'Azienda opera nel rispetto delle leggi e dei regolamenti e agisce affinché la sua intera Organizzazione si impegni in tal senso. Tutti i dipendenti sono chiamati a operare con integrità in tutti gli aspetti del loro lavoro e a pretendere altrettanto dai loro interlocutori interni ed esterni all'Organizzazione.

I documenti e le procedure di riferimento per questo paragrafo sono consultabili al link: <https://www.angelinipharma.it/la-nostra-responsabilita/etica/>.

CODICE ETICO E MODELLO 231

L'impianto etico di Angelini Pharma comporta la necessità di fare ciò che è moralmente corretto e responsabile nell'esercizio degli affari, senza giungere a compromessi con i principi morali di onestà, legalità e compliance, lealtà, affidabilità, rispetto reciproco e dignità, trasparenza. A questi principi fondamentali sono legati due importanti documenti di cui l'Azienda si è dotata: il Modello di Organizzazione, Gestione e Controllo e il Codice Etico e di Condotta.

Angelini Pharma ha adottato il **Codice Etico** della Capogruppo Angelini Holding S.p.A., aggiornato nell'ultimo trimestre del 2022, comunicato alla totalità dei dipendenti in forza sia nella Holding sia in ciascuna Società Operativa, in Italia e all'estero. Il Codice Etico affianca il Modello di Organizzazione, Gestione e Controllo, del quale costituisce parte integrante. L'insieme dei principi etici e dei valori espressi nel Codice ispira l'attività di tutti coloro che operano all'interno dell'Azienda, tenendo conto dell'importanza dei ruoli, della complessità delle funzioni e delle responsabilità affidate per il perseguimento degli scopi dell'intero Gruppo Angelini Industries.

Angelini Pharma ha adottato ed efficacemente attuato un **Modello di Organizzazione, Gestione e Controllo**. Il Modello è stato predisposto tenendo conto del D.Lgs. 231/2001, delle linee guida elaborate in materia dalle associazioni di settore e delle specifiche iniziative già attuate a livello di Gruppo nell'ambito del sistema di controllo interno e di gestione dei rischi. Vengono così definite le direttive procedurali da seguire in tutte le fasi decisionali e opera-

tive dell'attività di impresa, al fine di garantirne il regolare funzionamento nonché l'affidabilità della gestione e l'immagine dell'Azienda. Il Modello adottato, coerentemente con il D.Lgs. 231/2001, prevede inoltre la nomina di un **Organismo di Vigilanza** e l'istituzione di canali per la gestione delle segnalazioni interne.

Per la segnalazione di presunte irregolarità o illeciti di cui si sia venuti a conoscenza, è stato creato il processo di **Whistleblowing**, che disciplina le modalità di effettuazione e gestione delle segnalazioni, che possono essere inviate o trasmesse da chiunque, anche in forma anonima e confidenziale. La Global Policy in materia di Whistleblowing fornisce indicazioni sul processo di segnalazione, descrivendone i contenuti, i destinatari e le modalità di trasmissione, così come le forme di tutela predisposte per il segnalante. La diffusione della Policy, pubblicata sul sito dell'Azienda, è inoltre garantita attraverso la pubblicazione nella Intranet aziendale e la comunicazione al momento dell'instaurazione di un rapporto contrattuale.

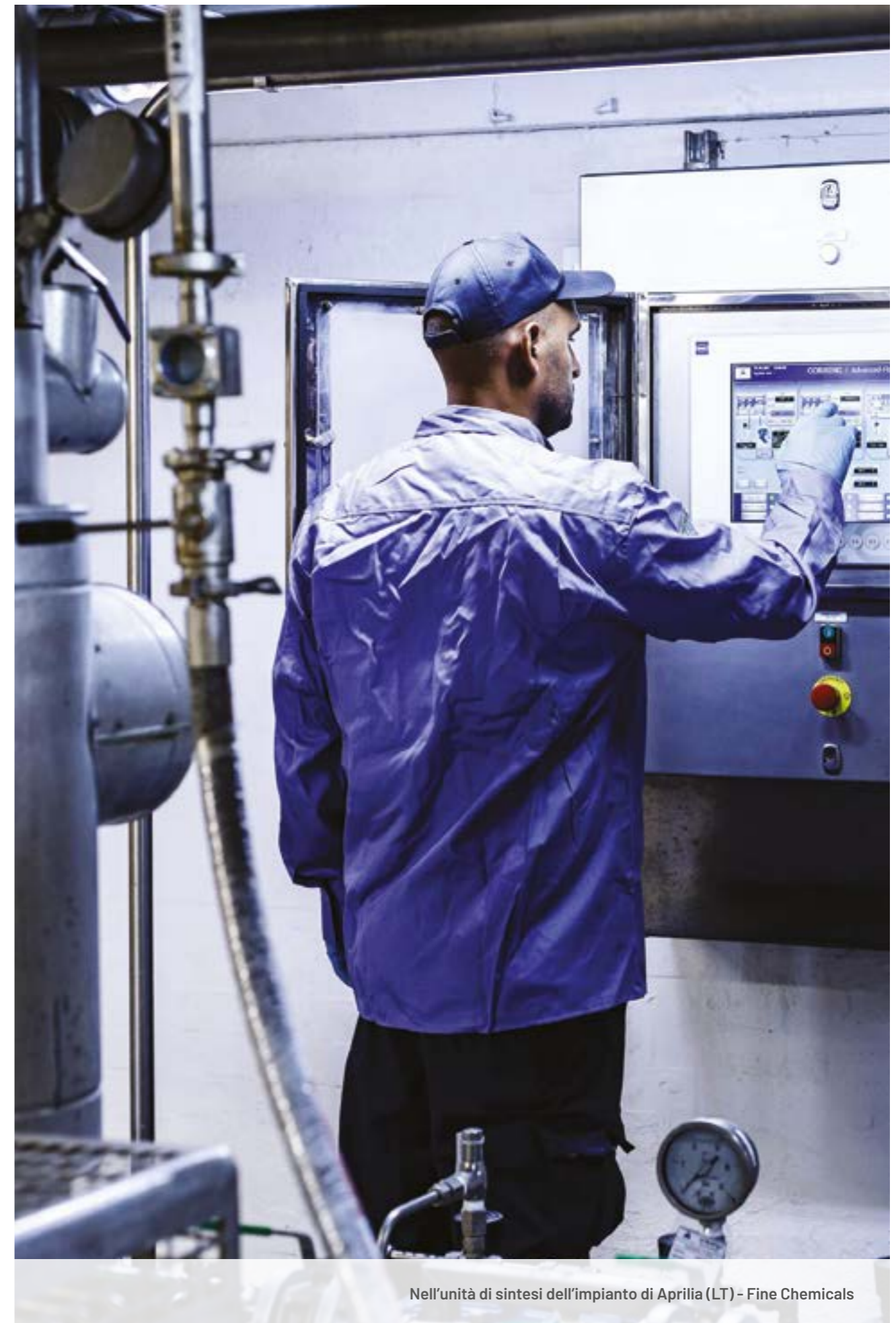
TRASPARENZA, LEGALITÀ E ANTICORRUZIONE

Nelle interazioni con operatori sanitari (HCP), organizzazioni sanitarie (HCO) e associazioni di pazienti, Angelini Pharma agisce con integrità, fiducia, rispetto e trasparenza, in conformità con i più alti principi etici. Angelini Pharma, in quanto associata a Farmindustria e a Confindustria Dispositivi Medici, si impegna a garantire il rispetto della trasparenza pubblicando i trasferimenti di valore diretti e indiretti correlati ai medicinali per uso umano soggetti a prescrizione e ai dispositivi medici, l'elenco delle associazioni di pazienti supportate e le borse di studio erogate. Angelini Pharma garantisce l'allineamento a leggi, regolamenti, codici di settore e standard etici, delineando i principi fondamentali per agire con integrità, correttezza e trasparenza all'interno di alcune Global Compliance Policy, approvate dal CEO dell'Azienda. Le terze parti che agiscono per conto di Angelini Pharma, oltre ai suoi dipendenti, sono quindi tenute a rispettare la **Global Policy Anticorruzione**, la **Global Policy per la gestione del Conflitto di interessi**, la **Global Policy in materia di Rapporti con operatori e Organizzazioni sanitarie** e la **Global Policy in materia di Whistleblowing**.

CERTIFICAZIONI E SISTEMI DI GESTIONE

La sensibilità dell'Azienda per gli aspetti di qualità, soddisfazione dei clienti, ambiente, salute e sicurezza sul lavoro è dimostrata dall'adozione volontaria dei relativi sistemi di gestione sulla base degli standard internazionali di riferimento e dal conseguente ottenimento delle relative certificazioni.

Gli stabilimenti di produzione italiani vantano da molti anni le certificazioni di qualità **UNI EN ISO 9001:2015** e **UNI EN ISO 13485:2016**, oltre alle autorizzazioni necessarie ai sensi delle leggi italiane e internazionali per la produzione e commercializzazione di API, medicinali, dispositivi medici, dispositivi medici diagnostici *in vitro*, PMC e biocidi, cosmetici, integratori alimentari, detergenti. Lo stabilimento di Albany è invece registrato **FDA**, oltre ad avere la certificazione **ISO 13485** e la **certificazione TUV per la produzione di dispositivi medici**. I tre siti produttivi italiani di Angelini Pharma sono inoltre considerati **"best practice" nella salvaguardia dell'ambiente**, come dimostra l'ottenimento della certificazione **UNI EN ISO 14001:2015**, conseguita per la prima volta nel 2004 per il sito di Ancona e successivamente estesa a tutti i siti dell'Azienda, e della certificazione **UNI ISO 45001:2018 per la salute e la sicurezza dei lavoratori**.



Nell'unità di sintesi dell'impianto di Aprilia (LT) - Fine Chemicals

Sostenibilità in Angelini Pharma

L'impegno per la sostenibilità, ispirato dal Codice Etico sottoscritto dall'Azienda, è parte integrante dell'identità, della missione e dei valori di Angelini Pharma. I valori di integrità ed etica del business guidano le attività aziendali, nella consapevolezza che ciò si traduce in benefici per tutti gli stakeholder. Questo impegno si concretizza in un ampio ventaglio di progetti e iniziative promosse in tutta Europa e nel mondo.

SUSTAINABILITY AGENDA

Nel corso del 2022 Angelini Pharma ha tradotto l'attenzione per le questioni di rilevanza sociale e ambientale in un Piano di Sostenibilità pluriennale che prevede azioni di breve, medio e lungo termine.

Tale Piano ha portato *in primis* alla creazione di un Team Operativo di Sostenibilità volto a definire un percorso basato su un approccio sistemico ai temi ESG (Environmental, Social, Governance). A tal fine, il Team si sta concentrando su due attività fondamentali: la definizione di una strategia ESG e il calcolo delle emissioni di gas a effetto serra dirette (Scope 1), indirette (Scope 2) e dell'intera catena di fornitura (Scope 3), con l'obiettivo di ridurre l'impatto dell'Azienda sul cambiamento climatico, in coerenza con gli standard più rilevanti a livello internazionale.

Con l'avvio di queste attività, nel primo semestre del 2023 Angelini Pharma ha condotto un'analisi di materialità, coinvolgendo i suoi stakeholder chiave. Tale attività ha posto le basi per strutturare il processo di non financial reporting ed è stata occasione per ampliare la propria comprensione degli impatti⁶ sociali e ambientali, oltre che economici, di Angelini Pharma su ambiente e società. I risultati dell'analisi e i relativi impegni di Angelini Pharma sono comunicati agli stakeholder interni ed esterni attraverso il presente Bilancio di Sostenibilità.

MATERIALITÀ E COINVOLGIMENTO DEGLI STAKEHOLDER

La valutazione dei temi materiali supporterà la strategia ESG di Angelini Pharma, garantendo che gli sforzi dell'Azienda rimangano concentrati sulle aree a maggior impatto e assicurando un appropriato dialogo con gli stakeholder più rilevanti.

Per questa valutazione è stato utilizzato l'approccio emergente della **"double materiality"** introdotto dalla CSRD (Corporate Sustainability Reporting Directive), che analizza sia la **materialità dell'impatto (impact materiality)** sia la **materialità finanziaria (financial materiality)**.

⁶ Negli Standard GRI, gli impatti si riferiscono agli effetti che un'organizzazione ha o potrebbe avere a livello economico, sociale e ambientale, inclusi quelli sui diritti umani, come conseguenza delle sue attività o dei suoi rapporti di business. Gli impatti possono essere effettivi o potenziali, negativi o positivi, di breve o di lungo termine, intenzionali o non intenzionali, reversibili o irreversibili, e rappresentano il contributo positivo o negativo dell'organizzazione allo sviluppo sostenibile.

Secondo tale approccio, occorre quindi definire le tematiche materiali considerando entrambe le prospettive:

- la prospettiva **"inside-out"** (impact materiality) in cui Angelini Pharma porta l'attenzione sugli impatti, positivi e negativi, attuali e potenziali, che la sua gestione nel breve, medio e lungo periodo può creare su una determinata tematica ESG; e

- la prospettiva **"outside-in"** (financial materiality) in cui Angelini Pharma prende in considerazione i rischi e le opportunità di una determinata tematica ESG e l'impatto che questi potrebbero avere sulla sua performance economico-finanziaria.

Il processo di valutazione della materialità si è svolto nelle diverse fasi di seguito illustrate.



Fase 1

Mappatura e identificazione degli stakeholder più rilevanti

- Selezione degli stakeholder più rilevanti di Angelini Pharma;
- Selezione di "Campioni di Sostenibilità" da coinvolgere attraverso i workshop.



Fase 2

Selezione delle tematiche ESG

- Analisi dei competitor di Angelini Pharma;
- Analisi dei principali framework sulla sostenibilità;
- Workshop per definire i temi potenzialmente rilevanti e i relativi impatti;
- Validazione dei risultati da parte del Leadership Team.



Fase 3

Coinvolgimento degli stakeholder e valutazione degli impatti verso l'esterno e degli impatti interni

- Survey online con gli stakeholder chiave;
- Interviste con il top management di Angelini Pharma e stakeholder esterni.



Fase 4

Identificazione delle tematiche ESG rilevanti per Angelini Pharma

- Analisi basata sui risultati della survey e delle risultanze delle interviste;
- Condivisione dei risultati e coinvolgimento dei leader di Angelini Pharma.



Nel reparto di preparazione solidi dello stabilimento di Ancona

FASE 1 - MAPPATURA E IDENTIFICAZIONE DEGLI STAKEHOLDER PIÙ RILEVANTI

L'Azienda ha identificato un'ampia platea di stakeholder da coinvolgere nell'analisi di materialità, al fine di sondare sensibilità e aspettative eterogenee, derivanti sia da stakeholder interni (Leadership Team e lavoratori) sia da stakeholder esterni (operatori sanitari, azionisti e investitori, associazioni di pazienti e di consumatori, associazioni di categoria e advocacy group, università e comunità scientifica, fornitori, catena di distribuzione e media).

FASE 2 - SELEZIONE DELLE TEMATICHE ESG

Attraverso una dedicata analisi di benchmark con aziende all'avanguardia nei temi ESG e un workshop con il neo Team Operativo di Sostenibilità, l'Azienda ha potuto identificare **dodici temi potenzialmente rilevanti**, raggruppati in quattro aree ESG, e i loro relativi impatti.

	ENVIRONMENT	SOCIAL	GOVERNANCE	
AREE	LA GESTIONE DEL NOSTRO PIANETA	IL BENESSERE DELLE NOSTRE PERSONE	L'ATTENZIONE AI NOSTRI PAZIENTI E CLIENTI	LA NOSTRA GESTIONE ETICA E RESILIENTE
	Cambiamento climatico	Sicurezza e benessere delle nostre persone	Accesso a cure e medicinali	Pratiche etiche di business
TEMI	Natura e risorse idriche	Diversità, equità e inclusione	Qualità e sicurezza del prodotto	Governance e business resilienti
	Innovazione di prodotto e circolarità	Coinvolgimento e supporto della comunità	Centralità del paziente	Gestione della catena di fornitura

FASE 3 - COINVOLGIMENTO DEGLI STAKEHOLDER E VALUTAZIONE DEGLI IMPATTI

A seguito dell'identificazione delle tematiche potenzialmente rilevanti, individui e gruppi appartenenti a nove categorie di stakeholder sono stati attivamente coinvolti per valutare le tematiche individuate e i relativi impatti. Questa fase si è sviluppata in due attività:

- una **survey online**, che ha prodotto **466 risposte**, generando una grande partecipazione da parte dei dipendenti di Angelini Pharma, che hanno rappresentato l'88% delle risposte ricevute⁷;

- **15 interviste**, che hanno coinvolto stakeholder interni (membri del Leadership Team) e stakeholder esterni per una migliore comprensione del contesto di riferimento. I cinque rappresentanti esterni che sono stati intervistati appartengono rispettivamente a una società manifatturiera specializzata nella produzione di farmaci, a una fondazione impegnata nella promozione del diritto alla tutela della salute, a un'importante azienda di distribuzione, a un ente del mondo accademico e a un'azienda di consulenza.



AP ELT e dipendenti



Sistema sanitario



Proprietà e investitori



Gruppi di advocacy/ Associazioni di categoria



Pazienti/ Associazioni di consumatori



Università e comunità scientifica



Fornitori



Distribuzione



Media

● Coinvolti tramite survey e interviste

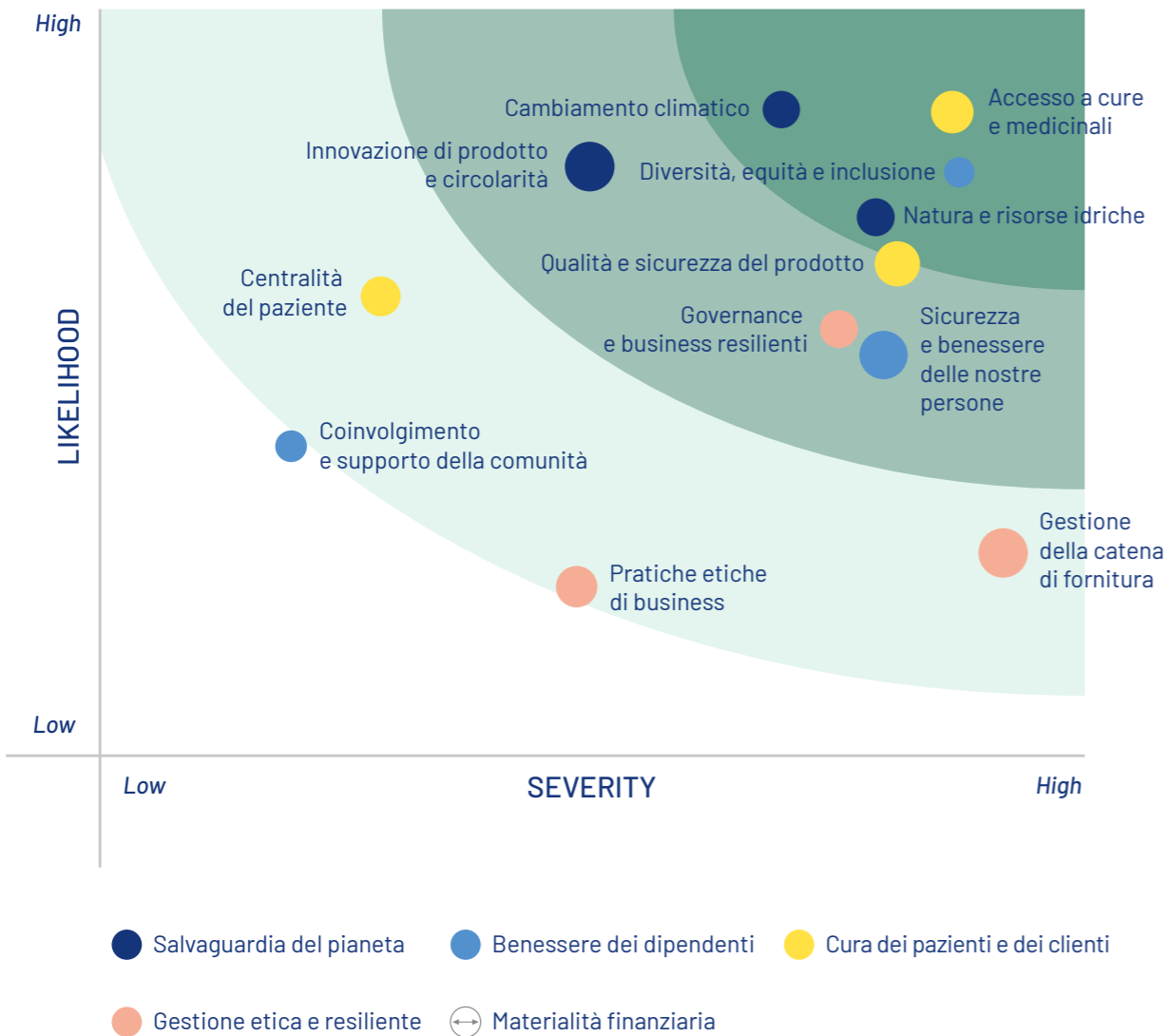
● Coinvolti tramite survey

⁷ Per questo motivo, nell'analisi dei risultati, è stato ritenuto appropriato assegnare un peso inferiore nella ponderazione dei valori a questo gruppo, per garantire una rappresentazione equa a ogni categoria di stakeholder.

FASE 4 - IDENTIFICAZIONE DELLE TEMATICHE ESG RILEVANTI PER ANGELINI PHARMA

A valle dell'analisi dei risultati ottenuti dalla survey e dalle interviste, l'Azienda ha potuto costruire una matrice di materialità all'interno della quale riportare le tematiche ESG rilevanti per Angelini Pharma.

Nello specifico, la matrice di materialità riporta le tematiche sulla base del grado di gravità degli impatti associati ("severity" sull'asse delle ascisse) e sulla base della probabilità di occorrenza ("likelihood" sull'asse delle ordinate). La dimensione delle sfere indica invece la rilevanza finanziaria di quella specifica tematica, secondo la valutazione dei leader di Angelini Pharma e degli shareholder.



Area impianti di produzione di Ancona

La matrice di materialità evidenzia come gli stakeholder coinvolti abbiano reputato tutti i temi ESG proposti mediamente o altamente rilevanti per l'Azienda. Tuttavia, approfondendo l'analisi, è possibile ordinare per rilevanza tali temi partendo da quelli nella fascia più scura, caratterizzati da un'alta probabilità e un alto indice di gravità: Accesso a cure e medicinali, Diversità, equità e inclusione, Cambiamento climatico, Natura e risorse idriche, Qualità e sicurezza del prodotto. I temi che combinano un'alta o media probabilità e gravità rientrano nella seconda fascia più scura. Tali temi includono: Innovazione di prodotto e circolarità, Governance

e business resilienti, Sicurezza e benessere delle nostre persone. I quattro temi rimanenti – Centralità del paziente, Coinvolgimento e supporto della comunità, Pratiche etiche di business, Gestione della catena di fornitura – evidenziano livelli di probabilità e gravità inferiori, ma rimangono temi rilevanti per l'Azienda.

02. Capitale economico e finanziario

Ricavi complessivi del Gruppo Angelini Pharma pari a **1.179,4** milioni di Euro (circa il **60%** dei ricavi del Gruppo Angelini Industries)

Ricavi di Angelini Pharma S.p.A. pari a **887** milioni di Euro, in crescita di oltre il 25% rispetto al 2021

Valore economico generato pari a circa **949,0** milioni di Euro, in aumento del 29,5% rispetto al valore dell'anno precedente (732,8 milioni di Euro)

81,1% del valore economico generato distribuito agli stakeholder

Valore economico generato e distribuito

Pur operando in un contesto sfidante caratterizzato da incertezze e complessità, il 2022 ha rappresentato un anno importante per Angelini Pharma. In particolare, la Capogruppo Angelini Pharma S.p.A. ha realizzato ricavi pari a **887 milioni di Euro**, valore in crescita di **oltre il 25% rispetto al 2021**.

L'aumento significativo dei ricavi di Angelini Pharma è principalmente ascrivibile a due fenomeni: la stagione influenzale, caratterizzata da due picchi nel primo e nel quarto trimestre, e il persistere della pandemia da Covid-19. La combinazione di tali fenomeni ha determinato la **crescita del mercato Cold Cough & Flu**, in cui Angelini Pharma è presente con i marchi storici, quali Tachipirina, Tachifludec, Tachifene e Tantum Verde.

Un importante contributo all'incremento delle vendite è derivato dalla **business unit Prescription Medicine**, il cui fatturato complessivo 2022 è stato di 340 milioni di Euro,

risultato quest'ultimo generato in buona parte dal marchio **Tachipirina**, che ha visto incrementare i consumi in modo consistente nell'ultimo trimestre 2022. Alla crescita del business aziendale ha inoltre contribuito la **divisione Consumer Healthcare**, trainata dai marchi **Moment**, che nel 2022 ha registrato il record di fatturato, e **Tantum**, il quale ha raggiunto ottimi risultati nel mercato internazionale. I ricavi corrisposti per l'anno 2022 si diversificano sia per la tipologia di attività che li ha generati sia per l'area geografica in cui sono stati prodotti. Pur rimanendo ben ancorata sul territorio italiano, dove ha realizzato il 67,8% dei ricavi, **Angelini Pharma S.p.A. sta rafforzando la propria presenza nel mondo**, come dimostra l'aumento dei ricavi internazionali: in Europa è stato generato il 29,6% dei ricavi (una crescita di +22,8% rispetto al 2021), mentre nel resto del mondo il 2,6% (+12,9% rispetto al 2021).

RICAVI PER AREA GEOGRAFICA ⁸	2020	2021	2022
Italia	72,9%	73,6%	67,8%
Europa	24,5%	24,1%	29,6%
Resto del mondo	2,6%	2,3%	2,6%

⁸ I valori riportati fanno riferimento alla sola Capogruppo Angelini Pharma S.p.A.



I laboratori di Ricerca e Sviluppo di Ancona

Gli aspetti economici più significativi per l'Azienda vengono presentati attraverso il prospetto di riclassificazione del Conto Economico. Questa riclassificazione ha l'obiettivo di mostrare il valore economico direttamente generato dall'Azienda e come tale valore viene distribuito tra i suoi stakeholder, sia interni sia esterni. Il valore economico distribuito rappresenta l'entità dell'impatto economico e sociale dell'Azienda, nonché la ricchezza generata e distribuita a diverse categorie di soggetti che, come principali stakeholder di Angelini Pharma, hanno contribuito in modi diversi alla sua produzione.

Nell'anno fiscale 2022 Angelini Pharma S.p.A. ha generato un valore economico pari a quasi 949,0 milioni di Euro, in aumento del 29,5% rispetto al valore dell'anno precedente (732,8 milioni di Euro). **Dello specifico valore generato nel 2022, l'81,1% è stato distribuito agli stakeholder**, come indicato nel grafico a pag. 39, mentre il restante 18,9% (179,1 milioni di Euro) è stato trattenuto dall'Azienda per garantire la propria sostenibilità economica nel tempo.

VALORE ECONOMICO GENERATO E DISTRIBUITO ⁹ (Euro)	2020	2021	2022
Ricavi d'esercizio	755.124.447	688.286.368	862.463.843
Altri ricavi	19.524.216	19.243.322	24.572.123
Proventi finanziari e interessi	18.250.717	25.314.338	61.923.253
VALORE ECONOMICO GENERATO	792.899.380	732.844.028	948.959.219
Costi operativi	481.159.803	439.921.360	604.556.968
Remunerazione dei dipendenti	146.851.327	141.783.865	151.475.397
Remunerazione della Pubblica Amministrazione ¹⁰	32.300.000	20.950.000	10.142.000
Remunerazione degli azionisti	0	0	0
Remunerazione dei finanziatori	1.741.134	3.230.675	3.525.811
Investimenti nella collettività ¹¹	413.241	172.658	151.009
VALORE ECONOMICO DISTRIBUITO	662.465.505	606.058.558	769.851.185
Ammortamenti, svalutazioni e rettifiche	66.798.804	86.541.141	88.999.866
Accantonamenti per rischi e altri accantonamenti	3.106.353	2.749.735	5.597.151
Rettifica di valore di attività e passività finanziarie	2.980.785	7.329.444	14.193.559
Risultato d'esercizio destinato a riserve	52.068.814	50.605.573	73.797.723
Utili e perdite sui cambi	5.479.119	(20.440.423)	(3.480.265)
VALORE ECONOMICO TRATTENUTO	130.433.875	126.785.470	179.108.034

⁹ I valori riportati fanno riferimento alla sola Capogruppo Angelini Pharma S.p.A.

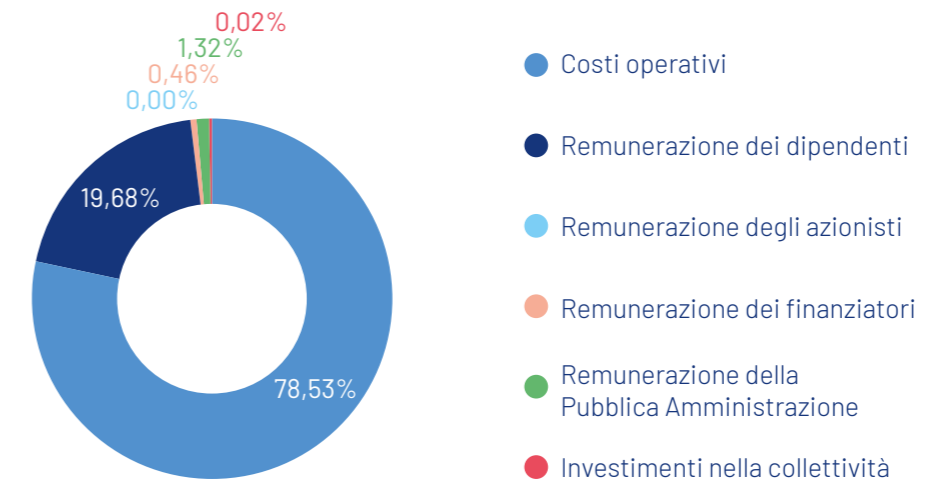
¹⁰ La remunerazione della Pubblica Amministrazione include soltanto le imposte correnti, escludendo perciò le imposte differite e anticipate.

¹¹ In aggiunta agli investimenti qui riportati, per gli anni 2020, 2021 e 2022, Angelini Pharma S.p.A. ha trasferito due beni in comodato d'uso a due università, per un valore pari a 66.309 Euro.

Nel corso del 2022, il valore economico generato è stato prevalentemente impiegato per coprire i costi operativi, che hanno raggiunto l'importo di 604,6 milioni di Euro. I principali percettori del valore economico distribuito sono stati invece i dipendenti, cui sono stati destinati 151,5

milioni di Euro, seguiti dalla Pubblica Amministrazione con 10,1 milioni di Euro e dai finanziatori, cui sono stati indirizzati 3,5 milioni di Euro. L'Azienda ha inoltre corrisposto liberalità esterne per una cifra pari a 151.009 Euro.

VALORE ECONOMICO DISTRIBUITO NEL 2022



Gestione della supply chain¹²

L'esercizio 2022 è stato caratterizzato dal sovrapporsi di vari e diversi fattori d'incertezza: il perdurare degli effetti derivanti dalla pandemia da Covid-19 e l'invasione dell'Ucraina da parte della Russia hanno determinato una crescente incidenza del costo di alcuni materiali necessari per le attività di Angelini Pharma. La possibilità di incorrere nella carenza di alcune materie prime e l'aumento eccezionale dei prezzi delle materie prime dovuto alle conseguenze geopolitiche della pandemia hanno reso più realistico il rischio di un servizio inadeguato da parte dei fornitori e hanno comportato, di conseguenza, un significativo impatto sui prezzi al consumo.

In un contesto segnato dall'incertezza e dalla volatilità dei prezzi delle materie prime, il **Sistema di Risk Management** implementato da Angelini Pharma assume un ruolo fondamentale nel prevenire il verificarsi di rischi potenzialmente impattanti sulla propria catena di fornitura o per attenuarne, ove possibile, la probabilità di accadimento. Il processo di gestione del rischio adottato da Angelini Pharma si articola in tre fasi:

1. **Valutazione del rischio:** i rischi vengono classificati in base alla **probabilità di accadimento** e all'entità del loro **potenziale impatto**. L'intersezione di queste due variabili consente di collocare gli asset all'interno di specifici cluster di rischio (rischio accettabile, rischio

limitato, rischio rilevante, rischio critico e rischio inaccettabile). La valutazione del rischio di un asset è un processo complesso che considera diversi fattori, tra cui la rilevanza economica del prodotto, l'appartenenza del prodotto a classi di farmaco etico, la presenza di siti produttivi alternativi per il prodotto in questione, la disponibilità di alternative di fornitura per ciascun materiale o componente della distinta base del prodotto, e il tempo di reazione medio per specifica classe di materiale o componente.

2. **Trattamento del rischio:** vengono poste in atto alcune azioni, per esempio la qualifica di fornitori alternativi su specifici materiali, o il ridimensionamento degli stock su materiali critici.
3. **Ricalcolo del coefficiente di rischio:** si effettua una nuova valutazione della probabilità e del potenziale impatto del rischio con l'obiettivo di ricondurlo ai cluster di rischio gestibile e sotto controllo.

Da un recente screening effettuato su 254 referenze tra produzione interna e prodotti finiti acquistati, è emerso che l'82% del gross margin generato da tali referenze rientra nei cluster di rischio medio-basso, mentre il restante 18% è classificato sotto un livello di rischio critico.

Nell'ambito delle sue attività, Angelini Pharma ricorre a

diversi cluster di acquisto, che possono essere suddivisi come segue:

- **materiali diretti:** tutti i prodotti finiti acquistati da terzi e successivamente commercializzati sul mercato tramite brand proprio o in licensing e i materiali necessari per i processi di produzione all'interno degli stabilimenti aziendali e propedeutici al processo di trasformazione;
- **materiali e servizi indiretti:** tutti i materiali e i servizi a supporto del normale svolgimento delle attività produttive e di commercializzazione, sia di carattere indu-

striale (logistica, Capex, ricambi, manutenzioni ecc.) sia a corredo (marketing, IT, R&S, consulenze ecc.).

Con riferimento all'ultimo anno fiscale, l'Azienda ha destinato il 49,3% delle spese di approvvigionamento all'acquisto di materiali diretti e il 50,7% all'acquisto di materiali e servizi indiretti. All'interno di queste categorie, gli acquisti di prodotti finiti e le spese di Sales & Marketing hanno avuto il maggiore impatto sulla spesa totale di approvvigionamento per il 2022, rappresentando rispettivamente il 30,1% e il 25,7% degli acquisti totali.

TIPOLOGIA DI ACQUISTI IN %	2020	2021	2022
	% SUL TOTALE	% SUL TOTALE	% SUL TOTALE
Prodotti finiti	40,3%	31,0%	30,1%
Materiali da imballaggio	5,3%	4,8%	5,9%
Materie prime	10,3%	11,4%	13,3%
Totale acquisti di materiali diretti	55,9%	47,2%	49,3%
HR, Legale, Amministrazione	5,5%	5,3%	4,2%
ICT	1,1%	2,4%	1,7%
Logistica	3,7%	4,2%	4,4%
Mobilità	1,0%	1,4%	1,6%
MRO, Opex, Capex & Hard Facility Management	7,8%	7,1%	6,3%
R&S	3,7%	4,1%	4,2%
Sales & Marketing	20,2%	26,3%	25,7%
Service & Soft Facility Management	1,1%	2,1%	2,6%
Totale acquisti di materiali e servizi indiretti	44,1%	52,8%	50,7%
TOTALE ACQUISTI	100%	100%	100%

La varietà dei materiali e dei servizi acquistati e l'appartenenza a un mercato altamente normato, che si fonda sulla qualità e sulla compliance normativa, rendono la catena di fornitura di Angelini Pharma estremamente complessa.

Al fine di supportare la strategia dell'Azienda e in linea con la sua missione, le relazioni con i fornitori seguono valori e principi orientati a garantire l'allineamento ai requisiti di mercato, la competitività economica e la sostenibilità fu-

¹² I dati riportati in questa sezione sono stati estratti dal sistema gestionale SAP e si riferiscono esclusivamente alle seguenti Società Operative: Angelini Pharma S.p.A., Angelini Pharma Österreich G.m.b.H., Angelini Pharma Bulgaria E.O.O.D., Angelini Pharma Česká Republika s.r.o., Angelini Pharma Polska SP. Z.O.O., Angelini Pharma Deutschland G.m.b.H., Angelini Pharma España S.L.U., Angelini Pharma Portugal Unipessoal Lda., Angelini ILAC SAN. VE. TIC. A.S., Angelini Pharma RUS L.L.C.

tura. La base di fornitura di Angelini Pharma opera a livello globale, coprendo una vasta area geografica e adottando il criterio della vicinanza geografica tra le sedi aziendali e i propri partner.

Nel 2022, l'**87,6% dei fornitori dell'Azienda è classificato come "locale", ovvero situato nello stesso Paese in cui si trova la sede della Società del Gruppo Angelini Pharma da loro rifornita.** Tale dato, in aumento rispetto al 2021,

rappresenta un'opportunità significativa per supportare la comunità locale e, allo stesso tempo, garantisce un controllo più accurato delle dinamiche della supply chain. In un periodo caratterizzato da grande incertezza negli approvvigionamenti, diventa di fatto essenziale per l'Azienda monitorare attentamente i propri fornitori per mitigare i rischi e preservare la continuità delle forniture.

NUMERO DI FORNITORI ¹³	2020	2021	2022
	% SUL TOTALE	% SUL TOTALE	% SUL TOTALE
Numero di fornitori locali	88,9%	86,3%	87,6%
Numero di fornitori situati in UE	7,0%	6,7%	7,7%
Numero di fornitori situati extra-UE	4,1%	7,0%	4,7%
TOTALE FORNITORI	100%	100%	100%

Rispetto al lieve aumento della percentuale dei fornitori locali, la quota di budget dedicata a questi fornitori è invece rimasta stabile. Nel 2022, Angelini Pharma ha destinato il

70,4% dei suoi acquisti verso fornitori locali, il 16,3% verso fornitori situati in Unione europea e il rimanente 13,3% verso fornitori situati in Paesi extra-UE.

BUDGET SPESO IN FORNITORI	2020	2021	2022
	% SUL TOTALE	% SUL TOTALE	% SUL TOTALE
Budget speso in fornitori locali	66,2%	70,4%	70,4%
Budget speso in fornitori situati in UE	21,9%	17,0%	16,3%
Budget speso in fornitori situati extra-UE	11,9%	12,6%	13,3%
TOTALE BUDGET	100%	100%	100%

¹³ Per "fornitori locali" si intendono i fornitori situati nello stesso Paese in cui la Società ha sede. Per fornitori "situati in UE" si intendono invece tutti i fornitori che abbiano sede in uno dei Paesi appartenenti all'Unione europea, mentre per fornitori "extra-UE" si intendono i restanti fornitori non inclusi nelle categorie precedenti. I dati qui riportati risentono di alcune stime.

SELEZIONE E QUALIFICA DEI FORNITORI

Il processo di Corporate Procurement si basa su procedure, regole e strumenti che assicurano l'efficienza, la funzionalità e l'etica delle sue attività. Particolare attenzione è rivolta alle fasi di **selezione e qualifica dei fornitori**, che seguono logiche definite e standardizzate, nel rispetto di criteri etici, come l'accettazione del Codice Etico aziendale, e della conformità normativa. In particolare, i **fornitori di materiali diretti** sono sottoposti a un processo di qualifica più rigoroso e tecnico, finalizzato a garantire la rispondenza alle normative di riferimento (GMP/GMD – Good Manufacturing Practices & Distribution Practices) secondo le politiche vigenti in materia di qualità e regolamentazione.

Al fine di supportare e standardizzare il processo di selezione dei fornitori, a partire dal 2019, Angelini Pharma ha adottato il **sistema di e-Procurement di Gruppo (Procunity)**. Questa piattaforma si delinea come un ambiente digitale unico dove l'Azienda può comunicare e interagire con i propri fornitori, sia in essere sia potenziali, per gestire i flussi di fornitura nella loro interezza. Registrandosi al portale, ai nuovi fornitori vengono richieste informazioni specifiche per la propria categoria merceologica, tra cui informazioni tecniche, normative e relative agli ambiti di salute, sicurezza e ambiente, oltre a informazioni anagrafiche, finanziarie e di carattere generale. Una volta completata la fase di qualifica, il sistema Procunity permette di gestire tutti i processi di negoziazione, gare d'appalto, assegnazione delle attività e la gestione dei contratti in modo efficiente e tracciabile.



Oltre al processo di qualificazione, tutti i fornitori vengono sottoposti a una valutazione sistematica, facendo ricorso a piani di audit e monitoraggi periodici, che vertono anche su una valutazione del rischio specifica per il materiale, il componente o il servizio fornito.

Attraverso l'utilizzo del sistema Procunity e l'implementazione di processi di verifica, Angelini Pharma assicura un controllo continuo sulla catena del valore, garantendo la qualificazione dei fornitori, la gestione digitale di ordini, negoziazioni e contratti, e la conformità alle policy vigenti in ambito qualitativo e regolatorio.

DISTRIBUZIONE E LOGISTICA

Angelini Pharma S.p.A. gestisce i processi di logistica a valle affidandosi al proprio magazzino di Ancona per stoccare, allestire e distribuire prodotti farmaceutici finiti destinati a canali distributivi nazionali (grossisti, farmacie, parafarmacie e ospedali) e internazionali (consociate e clienti esteri). Un fattore importante per lo stoccaggio e la distribuzione dei farmaci è il mantenimento di temperature idonee alla preservazione dei prodotti; per questo motivo circa la metà dei pallet viene immagazzinata mantenendo una temperatura inferiore ai 25 °C.

Il magazzino è conforme alle principali normative del settore, tra cui:

- Autorizzazione alla distribuzione all'ingrosso dei medicinali per uso umano dal Comune di Ancona, in applicazione del D.Lgs. 219/2006;
- Attestato rilasciato da un ente di certificazione (TUV Italia) in seguito alla mancata adozione delle norme GDP 2013/C 343/01 in Italia;
- Autorizzazione al commercio degli stupefacenti rilasciata dall'Ufficio Centrale degli Stupefacenti (UCS) del Ministero della Salute, conforme al D.P.R. 309/90;
- Registrazione dell'impresa alimentare in accordo al Reg. CE 852/2004 rilasciato da AST Ancona, con riconoscimento al confezionamento secondario degli alimenti.

Inoltre, Angelini Pharma si avvale di magazzini nazionali dell'outsourcing logistico 3PL per distribuire prodotti non farmaceutici e per ampliare la capacità di stoccaggio e distribuzione, specialmente durante picchi stagionali di distribuzione e vendita.

03. Capitale produttivo e sociale

Presenza in **20** Paesi¹⁴

Distribuzione dei farmaci in oltre **70** Paesi

5 impianti produttivi¹⁵ all'avanguardia nelle tecnologie e negli standard di settore

279,5 milioni di confezioni di prodotto finito, di cui il 59,1% prodotte internamente e il 40,9% prodotte all'esterno

Avvio della commercializzazione in Italia di **Ontozry** (cenobamato) nel mercato degli antiepilettici di terza generazione

Lampi, cortometraggio volto a sensibilizzare l'opinione pubblica sulla **salute del cervello e combattere lo stigma**

Campagna di fundraising interna per l'Ucraina: donate **100.000** confezioni di farmaci antinfiammatori e di paracetamolo

Fondazione EBRI per accogliere a Roma studentesse afgane

¹⁴ Spagna, Portogallo, Austria, Polonia, Repubblica Ceca, Slovacchia, Ungheria, Germania, Romania, Bulgaria, Grecia, Turchia, Francia, Regno Unito, Svezia, Olanda, Svizzera, Russia e USA, oltre all'Italia.

¹⁵ Localizzati in Italia: Ancona (Prodotti Finiti), Aprilia, LT (Materie Prime) e Casella, GE (Prodotti a marchio Amuchina); in Spagna: Barcellona (integratori alimentari come le Pastillas Juanola); negli USA - Albany, Georgia (Prodotti ThermaCare Heatwrap).

Mercati di operatività

Nel 2022, Angelini Pharma ha raggiunto una produzione totale di **279,5 milioni di confezioni di prodotto finito**, di cui il 59,1% prodotto internamente e il restante 40,9% esternamente. L'Azienda sta intensificando gli sforzi per rafforzare la propria presenza nei **mercati di sviluppo preclinico e della ricerca**, investendo in misura crescente sull'innovazione. Un aspetto fondamentale della strategia di Angelini Pharma risiede nella promozione di trattamenti farmaceutici che si adattino alle esigenze individuali dei pazienti, dimostrando un approccio innovativo fondato sul principio di **patient care**. Per Angelini Pharma, l'attenzione al paziente è implicita in ogni attività aziendale, dalla ricerca e dallo sviluppo di nuovi prodotti fino all'assistenza non farmacologica dei pazienti, e caratterizza tutte le aree terapeutiche in cui l'Azienda opera. L'Azienda presidia le aree terapeutiche di seguito descritte.

BRAIN HEALTH

Da oltre 50 anni, Angelini Pharma si impegna per migliorare la gestione e la qualità di vita dei pazienti con problemi di salute mentale (depressione, disturbo bipolare, schizofrenia) e, più di recente, di quelli con patologie neurologiche, tra cui l'epilessia. Ogni giorno l'Azienda lavora per offrire nuove soluzioni, investendo nella ricerca, garantendo prodotti con un'efficacia consolidata, diffondendo informazioni chiare e corrette e investendo in progetti che possano combattere i pregiudizi che ancora oggi pesano su chi soffre di queste malattie.

DOLORE

L'Azienda è un punto di riferimento indiscusso nel campo della terapia del dolore con un **portfolio** di farmaci da prescrizione particolarmente completo, articolato su tutto il perimetro della scala analgesica, oltre che con marchi leader nell'automedicazione. Infatti, Angelini Pharma ha una lunga tradizione di ricerca sul trattamento di dolore e infiammazione. In particolare, il dipartimento R&S non si occupa soltanto dell'identificazione di nuovi principi attivi, ma anche dello studio di sostanze già note per migliorarne l'efficacia clinica e offrire esiti migliori ai pazienti, anche in termini di aderenza al trattamento. Angelini Pharma ha un posizionamento specifico sulla cura del mal di testa, grazie al brand **Moment**, che offre risposte mirate ai mal di testa più diffusi, gestiti prevalentemente in automedicazione. Inoltre, l'Azienda presidia i dolori muscolari grazie alla linea **ThermaCare**, impiegando l'esclusiva tecnologia delle celle di calore brevettate per garantire un sollievo prolungato.

ANTIBIOTICOTERAPIA

Angelini Pharma si impegna a combattere la **resistenza agli antibiotici** attraverso un programma di sensibilizzazione a sostegno sia della prescrizione razionale sia dell'appropriato utilizzo degli antibatterici. Poiché l'uso e l'abuso di agenti antimicrobici stanno accelerando l'insorgenza di resistenza in tutto il mondo, Angelini Pharma crede fermamente che la ricerca e lo sviluppo sui farmaci

non sia sufficiente e che un atteggiamento proattivo di prevenzione volto a correggere pratiche inadeguate sia cruciale.

L'Azienda, che presidia l'area dell'antibioticoterapia dagli anni Novanta, dimostra oggi un forte impegno contro le antibiotico-resistenze nell'ambito delle infezioni batteriche della cute per pazienti appartenenti a diverse fasce di età, inclusi neonati dai 6 mesi in su, adolescenti e adulti.

FEBBRE E MALATTIE DA RAFFREDDAMENTO

Da anni Angelini Pharma si impegna per assicurare l'appropriatezza terapeutica nella gestione della febbre nel bambino. Ogni anno viene fornita a centinaia di pediatri l'opportunità di percorsi di aggiornamento sulla corretta diagnosi e sul trattamento delle manifestazioni febbrili in età pediatrica, approfondendo non solo concetti teorici, come il sintomo di febbre propriamente inteso, ma anche tematiche di grande attualità e interesse per il pediatra, come la necessità di un'adeguata comunicazione con i genitori per una gestione più consapevole del bambino con la febbre.

Negli ultimi anni si è inoltre favorito un **cambio di paradigma** da un approccio concentrato principalmente sull'abbassamento della temperatura corporea a una strategia di cura che tenga conto anche delle dimensioni del malessere generale del bambino con febbre e della raccomandazione a valutare e trattare anche tale condizione.

DISINFEZIONE

La presenza di Angelini Pharma nell'area della disinfezione si fonda sullo storico brand italiano **Amuchina**, acquisito nel 2000 e divenuto nel 2020 protagonista di un momento storico nel quale la disinfezione ha giocato un ruolo fondamentale e imprescindibile per la lotta al Coronavirus. Amuchina, caratterizzata dalla sua efficace azione disinfettante contro batteri e virus, è stata in passato al fianco delle persone in diverse emergenze sanitarie. Con la **pandemia del 2020** e l'indicazione dell'Organizzazione Mondiale della Sanità (OMS) di igienizzare frequentemente le mani (e le superfici), i prodotti Amuchina hanno conosciuto un boom di richieste tali da spingere Angelini Pharma ad aumentare la propria capacità produttiva, con uno sforzo senza precedenti dei collaboratori impegnati sia nello stabilimento di Ancona, dove si produce Amuchina Xgerm, sia in quello di Casella (Genova), dove si producono molte altre referenze della linea Amuchina. La produzione negli

stabilimenti è quasi raddoppiata, garantendo la presenza di personale dedicato, 24 ore su 24 e 7 giorni su 7.

INTEGRATORI ALIMENTARI

Angelini Pharma presidia il settore degli integratori alimentari con diverse linee di prodotti in ambiti che spaziano dalle performance mentali alla difesa e al benessere generale dell'organismo:

- **Acutil** è la gamma di integratori attivi per la normale funzione psicologica, il normale metabolismo energetico e la riduzione di stanchezza e affaticamento;
- **Energia** rappresenta la linea di integratori alimentari pensata specificamente per affrontare i cambi di stagione con la giusta carica e sostenere il corretto funzionamento delle difese naturali;
- la gamma **Body Spring** è composta di integratori e piante officinali per favorire la condizione di benessere generale dell'organismo, dal controllo del peso ai prodotti antiossidanti e al recupero di tono e vitalità. Nel portfolio Body Spring sono presenti anche prodotti fitoterapici che offrono la possibilità di scegliere il prodotto più utile al proprio benessere.

IGIENE E CURA DELLA PERSONA

In quest'area Angelini Pharma opera dagli anni Settanta con il marchio **Ginetantum** e dagli anni 2000 con **Tantum Rosa Intimo Quotidiano**, brand specialistici dedicati al trattamento e alla prevenzione dei piccoli fastidi intimi femminili. Dal 2011, inoltre, l'Azienda ha rafforzato il proprio impegno in questo campo con l'acquisizione del marchio **Infasil**, brand di riferimento nel settore del Personal Care. Infasil offre un portfolio completo di prodotti per l'igiene intima, l'igiene del corpo, la pulizia e la deodorazione pensato per tutta la famiglia: per la donna, in tutte le fasi della sua vita, per l'uomo e per i bambini, dai neonati alla fascia di età 3-12 anni.

Qualità e sicurezza del prodotto

Angelini Pharma è impegnata a preservare e migliorare la salute dei pazienti e dei consumatori. Questo imperativo è perseguito attraverso la fornitura costante di prodotti di alta qualità, sicuri ed efficaci, nonché di servizi eccellenti, che possano soddisfare e superare le aspettative di pazienti, consumatori, clienti e stakeholder, nel pieno rispetto di normative, codici e standard. La cultura aziendale è ispirata dalla **Politica della Qualità** e si basa sui seguenti principi fondamentali:

- i **leader** dell'Azienda hanno la responsabilità di mantenere un Sistema di Gestione della Qualità altamente efficace. Questo sistema si basa su procedure e processi appropriati, che orientano i comportamenti verso la qualità e assicurano un processo decisionale finalizzato all'eccellenza del prodotto e alla sicurezza dei pazienti e dei consumatori;
- ogni **persona** in Angelini Pharma svolge un ruolo significativo nel promuovere e mantenere una mentalità e una cultura aziendale orientate alla qualità. La formazione, l'istruzione, le competenze e l'esperienza di tutti i dipendenti sono fondamentali per consentire loro di svolgere il loro lavoro nel rispetto delle normative, degli standard applicabili e delle procedure aziendali;
- i **fornitori** dell'Azienda sono scelti seguendo criteri ben definiti, per garantire che raggiungano i rigorosi standard di qualità e sicurezza richiesti. Una supervisione attenta dei partner è inoltre mantenuta favorendo una collaborazione reciproca per stabilire il livello di servizio atteso;

- l'utilizzo di **sistemi digitali**, registrazioni dei processi e dati raccolti è sfruttato per migliorare costantemente le prestazioni, l'efficienza, la qualità e la tracciabilità dei processi aziendali.

Gli **obiettivi di qualità** sono definiti con chiarezza, monitorati e sottoposti a esami periodici, in modo tale da garantire che le prestazioni e gli standard di condotta rispettino le elevate aspettative di qualità di pazienti, consumatori, clienti e stakeholder dell'Azienda.

In aggiunta, l'adozione di un **Sistema Integrato di Gestione del Rischio** permette di identificare, valutare e ridurre al minimo i rischi associati ai prodotti, favorendo, in caso di rischi non eliminabili, l'attivazione di adeguati processi di escalation per preservare l'integrità del prodotto e la sicurezza di pazienti e consumatori.

Quality Management System

Responsabilità del Management

Gestione della documentazione e delle registrazioni del sistema

Gestione del rischio di qualità

Organizzazione, personale e addestramento

Sorveglianza post marketing

Azioni correttive e preventive

Qualifica e convalida

Change control

Sviluppo, industrializzazione e ciclo di vita del prodotto

Gestione qualità fornitori

Audit di qualità

Operations control

Distribuzione

Studi non clinici

Studi clinici

La Politica della Qualità viene diffusa tra tutti i dipendenti ed è implementata attraverso il **Sistema di Gestione della Qualità (Quality Management System)** dell'Azienda. Questo sistema, composto da una serie di misure e procedure scrupolosamente codificate, viene implementato da personale adeguatamente addestrato e qualificato, e il suo funzionamento è monitorato costantemente attraverso appositi record di qualità. La struttura del Quality Management System è fondata su 16 elementi, elencati nel grafico, coprendo in modo completo tutti i processi di Angelini Pharma e garantendo una performance adeguata dei prodotti sviluppati dall'Azienda.

A conferma della qualità dei prodotti offerti e in coerenza con la normativa europea relativa ai Dispositivi Medici (Reg. UE 2017/745), Angelini Pharma è stata una delle prime aziende in Europa a ottenere la **certificazione MDR**, conseguita nel 2022 per la linea ThermaCare.

Un altro prodotto premiato per la sua alta qualità è Amuchina Gel Xgerm che, per il secondo anno consecutivo, è stato eletto "Migliore del Test" da Altroconsumo, la più grande organizzazione indipendente di consumatori in Italia. A seguito di un test comparativo effettuato su 20 gel per le mani, **Amuchina Gel Xgerm si è distinto ancora una volta tra tutti in termini di qualità ed efficacia**, confermandosi il migliore della categoria e rafforzando il posizionamento del brand sul mercato.

Innovazione, ricerca e accessibilità di prodotto

Nel corso degli anni, Angelini Pharma ha identificato **principi attivi di grande importanza come trazodone e benzidamina**; i programmi di innovazione, ricerca e sviluppo di Angelini Pharma, portati avanti con trasparenza, responsabilità e in piena sicurezza, si concentrano nelle aree relative a Malattie e Disturbi del Sistema Nervoso e Dolore e Infiammazione, con un forte impegno nel settore pediatrico.

L'orientamento strategico di Angelini Pharma verso una maggiore componente di innovazione è stato rafforzato dalla **nomina di Rafal Kaminski a nuovo Chief Scientific Officer**. L'esperienza internazionale nella ricerca e nell'innovazione del nuovo Direttore Scientifico, che è in carica da gennaio 2022, rappresenta un'importante opportunità per sviluppare una solida leadership nel campo della salute mentale e delle malattie rare.

Il **team di Ricerca e Sviluppo (R&S)** di Angelini Pharma è orientato ai cambiamenti e specializzato nello sviluppo di terapie del futuro ma, allo stesso tempo, contribuisce attivamente all'ampliamento del portfolio prodotti dell'Azienda nel breve, medio e lungo termine. I progetti di R&S portati avanti dall'Azienda sono orientati verso l'obiettivo di sviluppare terapie innovative in diverse aree terapeutiche, gestire il ciclo di vita dei prodotti esistenti e sviluppare nuovi prodotti non farmaceutici. Alcuni di questi progetti sono:

- l'immissione in commercio di **Ontozry (cenobamato)**, introducendo un nuovo principio attivo per contrastare le crisi epilettiche. Quest'evento segna la tappa più im-

portante di un percorso iniziato nei primi mesi del 2021 con l'acquisizione da parte di Angelini Pharma della company biotech svizzera Arvelle Therapeutics, grazie alla quale è stata ottenuta la licenza esclusiva per la commercializzazione della molecola;

- un programma di ricerca clinica sull'efficacia a lungo termine del **trazodone** per migliorare costantemente il farmaco e renderlo un moderno alleato nel trattamento dei disturbi dell'umore, lavorando inoltre per trovare soluzioni che possano migliorare la vita dei pazienti pediatrici e di chi li assiste investendo nella ricerca sui disturbi del neurosviluppo;
- il perseguimento di attività volte a migliorare l'approccio preventivo e terapeutico alla mucosite orale (OM) della **benzidamina**;
- l'identificazione e lo sviluppo di prodotti innovativi **disinfettanti, biocidi e dispositivi medici**, a supporto dei prodotti farmaceutici e delle linee commerciali aziendali.

Il miglioramento delle performance aziendali si materializza anche nella **strategia digitale** messa in atto da Angelini Pharma per rispondere al graduale spostamento dell'esperienza d'acquisto dai canali fisici verso quelli online. Di fronte a questa nuova sfida, che ha impattato non solo sulle modalità di promozione dei prodotti ma anche sui processi produttivi, Angelini Pharma ha posto il pilastro strategico aziendale "Go Digital" al centro delle proprie iniziative, utilizzandolo come leva per accelerare la crescita

e l'espansione del business. Nell'ambito produttivo, questo impegno si è concretizzato in diverse **progettualità volte a trasformare e ottimizzare le modalità di interazione con medici, farmacie, pazienti, consumatori e altri stakeholder chiave**.

Internamente, Angelini Pharma ha promosso la cultura digitale tra i propri **dipendenti** con il progetto **D.N.A. – Digital Now Angelini Pharma**, mentre con l'iniziativa **Go Green** si è impegnata a contribuire alla sostenibilità ambientale attraverso la digitalizzazione delle attività lavorative quotidiane, riducendo così l'uso della carta.

È stata definita una strategia digitale anche in **area Industrial Operations**, caratterizzata da una roadmap di casi d'uso innovativi a valore aggiunto, da implementare nei prossimi tre anni, con un high-level plan fino a 10 anni, per fornire maggiore efficienza, flessibilità e agilità nel gestire un portafoglio di progetti a elevato valore innovativo.

Tra le iniziative mirate a rafforzare la posizione di leadership nel settore farmaceutico e a migliorare la relazione con i **farmacisti** spicca lo sviluppo di **Angelini Pharma Plus+**, una piattaforma phygital che offre una vasta gamma di servizi ai farmacisti, tra cui una formazione continua sui prodotti e le aree terapeutiche dell'Azienda, oltre al monitoraggio in tempo reale degli ordini e delle spedizioni. Nel campo del **customer engagement**, Angelini Pharma ha introdotto il programma **D.A.M.A. – Digital Angelini Pharma Marketing Automation**, che consente di veicolare comunicazioni personalizzate basate sulle mutevoli esigenze dei clienti. Inoltre, l'Azienda ha lanciato **Angelini**

ID, un portale unico che fornisce accesso a tutti i servizi online dell'Azienda per medici, farmacisti e consumatori. Focalizzandosi sulla Brain Health, il cuore dell'offerta online di Angelini Pharma per **pazienti, medici e caregiver** è **Harmonia Mentis**, un digital hub dedicato alla divulgazione di contenuti di alta qualità sulle tematiche di disease awareness.

Inoltre, l'Azienda ha iniziato a esplorare l'applicazione dell'**Intelligenza Artificiale (IA)** nell'ambito della salute, aspirando a utilizzare questa tecnologia per rispondere alle esigenze dei pazienti con epilessia e dei loro caregiver, nonché per supportare i medici nella scelta del trattamento migliore per ogni paziente. Un esempio tangibile dei progetti futuri dell'Azienda è **OntozApp**, un chatbot basato sull'IA che fornirà agli specialisti informazioni puntuali sui trattamenti disponibili per l'epilessia, sui dosaggi e sulle interazioni tra farmaci, aprendo nuove opportunità innovative nel settore.

Angelini Pharma si sta infine attivando per applicare la tecnologia **blockchain** ai prodotti farmaceutici per garantirne la tracciabilità nel tragitto dal produttore al cliente finale, dimostrandone l'autenticità e supportando le autorità nella lotta alla contraffazione.

Tutte queste iniziative hanno reso Angelini Pharma una **Digital First Company**, promuovendo attivamente la transizione verso un approccio digitale in ogni aspetto dell'attività aziendale. Nel corso del 2022, Angelini Pharma si è classificata terza agli **AboutPharma Digital Awards** come **Best Digital Company**, un riconoscimento per l'ecosistema

digitale creato dall'Azienda, considerato una best practice nel settore. Tale ecosistema si è contraddistinto per la capacità di stimolare la crescita e migliorare l'efficienza aziendale, permettendo inoltre una comunicazione diretta e personalizzata con il pubblico di riferimento.

COLLABORAZIONI E PARTNER: PROGETTI E ATTIVITÀ DI RICERCA

Il dipartimento di Ricerca e Sviluppo di Angelini Pharma è fortemente convinto che la collaborazione scientifica e il networking siano essenziali per favorire l'innovazione, in particolare nel settore farmaceutico, dove i tempi di sviluppo possono essere particolarmente lunghi e i rischi e i costi molto elevati. Per questo motivo il dipartimento ha creato un modello specifico di ricerca e innovazione basato sul concetto di **pipeline sostenibile**. Nel quadro di questo modello, i progetti possono avere origine sia da attività interne all'Azienda sia dal contributo di ricercatori di spicco del settore pubblico e privato, anche nell'ambito di programmi finanziati a livello nazionale e internazionale. A tal fine, il Team opera per identificare gruppi di ricerca di alto profilo per **collaborazioni pubblico-private** su programmi di ricerca interni e su prodotti innovativi in fasi precoci di sviluppo.

Angelini Pharma è un attore chiave in questa rete, collaborando con ospedali, centri di ricerca e Contract Research Organisations (CROs), a livello sia nazionale sia internazionale. Tra queste collaborazioni si evidenziano alcuni progetti principali:

- nel campo della pediatria, la collaborazione con l'ente europeo **ECNP** nella ricerca di trattamenti innovativi per i disturbi neurologici e con **INCIPIT (Italian Network for Paediatric Clinical Trials)** per lo sviluppo del piano sperimentale pediatrico del cenobamato;
- la partnership con **Certara**, leader globale nella biosimulazione che opera in tutte le aree terapeutiche per fornire soluzioni traslazionali, dalla scoperta all'accesso al paziente, e per implementare strategie di sviluppo dei farmaci attraverso la scienza quantitativa e approcci integrati. Grazie al software Simcyp, per esempio, è stato possibile prevedere le prestazioni dei farmaci da popolazioni virtuali e modellarne il comportamento in pediatria a supporto delle attività di sviluppo dei farmaci;
- il coinvolgimento di Angelini Pharma come stakeholder nel **progetto PharmaSea**, guidato dal Dipartimento di Scienze della Vita e dell'Ambiente dell'Università Politecnica delle Marche, un progetto di ricerca europeo che integra competenze internazionali per investigare gli effetti biologici dei principi attivi farmaceutici (APIs), noti contaminanti di interesse emergente per gli ecosistemi marini;
- lo sviluppo di due progetti di ricerca e di un progetto di trasferimento tecnologico per la piattaforma collaborativa regionale **Marche Biobank**, finanziata dalla Regione Marche, che coinvolge 14 partner del settore imprenditoriale e della ricerca e realizza attività nel campo della medicina personalizzata, con particolare attenzione ai farmaci e a nuovi approcci terapeutici. L'obiettivo generale della piattaforma è creare e stabilizzare una collaborazione pubblico-privata sinergica ed efficace sulla medicina personalizzata all'interno della Regione Marche, in particolare per la gestione delle malattie croniche e delle patologie oncologiche ad alto fabbisogno medico.



Stabilimento Prodotti Finiti Angelini Pharma, Ancona, Italia

Rapporti con il territorio e la comunità

Angelini Pharma si pone l'obiettivo di ascoltare e accogliere le esperienze dei pazienti per identificare e recepire i bisogni insoddisfatti sui quali concentrare il proprio impegno. Infatti, è attraverso un dialogo aperto e trasparente tra i pazienti e l'industria che è possibile migliorare e personalizzare alternative terapeutiche e soluzioni di salute.

Supportando le associazioni di pazienti, Angelini Pharma favorisce la realizzazione di iniziative dirette a diffondere la cultura della sensibilizzazione e prevenzione, perseguendo così anche finalità educative e promuovendo il benessere sociale. Nel corso del 2022, la Capogruppo Angelini Pharma S.p.A. ha supportato due associazioni sul territorio italiano, Associazione Epilessia e Federazione Italiana Epilessie, e un'associazione di pazienti di livello europeo (GAMIAN-Europe) attiva nell'ambito della salute mentale, in particolare schizofrenia e depressione. Per sensibilizzare e informare il pubblico, Angelini Pharma ha inoltre realizzato una serie di campagne educazionali e di strumenti di supporto al paziente, quali:

- **Lampi**, il cortometraggio autoriale presentato da Angelini Pharma volto a sensibilizzare l'opinione pubblica sulla salute del cervello e sullo stigma che ancora circonda i pazienti che sono affetti da malattie neurologiche;
- la campagna di sensibilizzazione **#ByMyEpilepside**, con la condivisione sui canali social di Angelini Pharma di un contenuto a settimana per diffondere informazioni utili relative all'epilessia, una malattia che, per quanto diffusa, rimane ancora poco conosciuta;

- la creazione di due portali web: **nientemale.it** per affrontare il tema del dolore in tutte le sue declinazioni e **imalditesta.com** per diffondere informazioni utili a riconoscere il proprio mal di testa, i sintomi e le cause scatenanti più frequenti, insieme a consigli di un team di esperti e specialisti per l'adozione di un sano stile di vita, funzionale nella prevenzione del mal di testa ma più in generale nel miglioramento del benessere quotidiano;
- **harmoniamentis.it**, l'hub digitale di Angelini Pharma dedicato alla Salute Mentale e alle malattie del Sistema Nervoso Centrale. Il portale offre un'informazione accurata e corretta su queste malattie, con la certezza che far circolare le giuste informazioni sia la prima arma per combattere i pregiudizi;
- lo sviluppo di un ecosistema digitale sul tema della febbre, tra cui il sito **nonfartiinfluenzare.it** che contiene consigli e informazioni utili riguardo alle malattie di raffreddamento per bambini e adulti per prevenire l'adozione di comportamenti e pratiche inappropriate.

Allo stesso tempo, Angelini Pharma ritiene che attività di formazione e aggiornamento per i professionisti siano altrettanto rilevanti, intraprendendo quindi diverse iniziative:

- le iniziative educazionali offerte nel sito **Campus Angelini**, per formare giovani medici specializzandi nei campi di psichiatria, ortopedia e pediatria, favorendo il confronto su temi clinici e professionali utili per il loro futuro di specialisti;

- l'approfondimento di temi relativi alla gestione di episodi influenzali nel bambino con pediatri specializzandi nel **Campus Pediatria**, un evento annuale in cui vengono forniti aggiornamenti scientifici sulle tematiche di più frequente riscontro nella loro pratica clinica, tra cui la febbre in tutte le sue manifestazioni.

L'efficacia e l'innovazione della comunicazione aziendale e l'uso strategico dei media per trasmettere messaggi significativi ai pazienti e alla comunità hanno permesso ad Angelini Pharma di ottenere nel 2022 la certificazione **Best in Media Communication** per il secondo anno consecutivo. Inoltre, Angelini Pharma ha ottenuto il primo premio come **Best Social Company** in occasione degli AboutPharma Digital Awards. Questo premio è un ulteriore riconoscimento dell'efficacia del percorso intrapreso sui social network a partire dal 2020 ai fini di una corretta comunicazione scientifica e del contrasto alle fake news.



Angelini Pharma, consapevole che impegnarsi nell'ambito delle patologie psichiatriche e neurologiche sia la vera sfida sanitaria di oggi e del domani, si sta dedicando in misura crescente per migliorare l'accesso e l'aderenza alla terapia per i pazienti affetti da disturbi mentali che risultano essere particolarmente fragili. In questo contesto si inserisce l'iniziativa **Headway 2023**, avviata nel 2017 in collaborazione con il think tank The European House - Ambrosetti, che ambisce a sviluppare una piattaforma multidisciplinare per facilitare la riflessione strategica, l'analisi, il dialogo e il confronto tra diverse esperienze europee nella gestione di individui con problemi di salute mentale. Nell'ambito del progetto Headway, viene effettuata annualmente un'analisi della situazione relativa alla salute mentale in 27 Paesi europei e nel Regno Unito utilizzando un Mental Health Index, calcolato sulla base di vari indicatori chiave di performance (KPI). L'obiettivo di questa analisi è identificare soluzioni specifiche adatte a vari contesti, coprendo sia i settori sanitari sia ambienti quali luoghi di lavoro, scuole e la società nel suo complesso. Il 28 settembre 2022 The European House - Ambrosetti e Angelini Pharma hanno presentato i risultati di questa

analisi al Parlamento europeo, introducendo **per la prima volta i fattori ambientali tra i determinanti della salute mentale** e sottolineando l'impatto negativo che elementi come il cambiamento climatico, i conflitti e le migrazioni possono avere sulla salute mentale delle persone. Questa iniziativa rappresenta un impegno tangibile di Angelini Pharma per affrontare le sfide legate alla salute mentale a livello europeo.

Attraverso la piattaforma Headway e l'analisi dei dati ottenuti, l'Azienda mira a individuare approcci efficaci e innovativi per affrontare le patologie mentali, migliorando così la qualità della vita dei pazienti e contribuendo al benessere della società nel suo insieme. Inoltre, l'Headway Mental Health Index fornisce ai decisori politici uno strumento completo e dinamico per il monitoraggio e la pianificazione di politiche sanitarie, assistenziali, educative e ambientali in materia di salute mentale nei Paesi europei. Il ruolo di quest'iniziativa nel migliorare la cura dei pazienti e nel sensibilizzare l'opinione pubblica e le istituzioni relativamente ai temi delle patologie mentali ha permesso al progetto di classificarsi nella Top 6 degli AboutPharma Digital Awards per la categoria **Comunicazione verso il paziente, il cittadino, le istituzioni**.

Oltre al suo impegno nel campo della salute mentale, nel corso del 2022 l'Azienda ha dimostrato una forte attenzione per le questioni di rilevanza sociale. Angelini Pharma ha fornito un **sostegno significativo alla popolazione ucraina** colpita dall'emergenza umanitaria. Tra le iniziative intraprese, l'Azienda ha avviato una campagna di fundraising interna e ha donato 100.000 confezioni di farmaci antinfiammatori e di paracetamolo.

Infine, Angelini Pharma ha contribuito finanziariamente a un progetto promosso dalla **Fondazione EBRI per accogliere a Roma studentesse afgane**, fornendo loro una concreta opportunità di crescita personale e professionale. Questa iniziativa è stata un veicolo per promuovere lo scambio reciproco a livello culturale e umano, contribuendo ad arricchire la ricerca e sostenendo i valori di inclusione e solidarietà. Queste iniziative rispecchiano appieno la missione dell'Azienda di prendersi cura delle persone, in particolare di coloro che si trovano in situazioni di difficoltà e disagio.

04. Capitale umano

2.903 dipendenti, di cui
1.557 in Italia (53,6%)
e **1.346** (46,4%) nelle
Società estere del Gruppo

43% incidenza della
presenza femminile in Italia

370 nuove assunzioni, di
cui il **56%** donne e il 21%
di età inferiore ai 30 anni

Circa **150.000** ore
complessive di formazione
tecnica e diverse iniziative
per lo sviluppo di competenze
manageriali (Angelini Academy
e My Development Garden)

Realizzazione del **Manifesto
globale della diversità e
dell'inclusione** e istituzione di
un **Team Diversity&Inclusion**
con ambassador appartenenti a
tutte le Funzioni/geografie

Approccio strategico al capitale umano

Il capitale umano rappresenta per Angelini Pharma un asset strategico, in grado di produrre impatti decisivi su tutta la catena del valore, facendo leva su persone e competenze che consentono all'Azienda, con la loro passione, di affrontare mercati sempre più competitivi. Le persone che operano all'interno dell'Organizzazione rappresentano uno stakeholder chiave che Angelini Pharma si impegna a tutelare e sviluppare.

In tale contesto e in linea con gli impegni definiti nel 2022, Angelini Pharma ha declinato la propria People Strategy nei pilastri di seguito descritti:

- **ATTRATTIVITÀ:** impegno a perseguire un miglioramento continuo delle condizioni lavorative e dell'ambiente aziendale per aumentare la propria capacità di attrarre nuovi talenti in tutte le aree geografiche del mercato di riferimento;
- **INGAGGIO:** leva di business fondamentale per Angelini Pharma, che, attraverso lo sviluppo di una cultura inclusiva fondata su un dialogo a due vie, mira a favorire il motivato coinvolgimento delle proprie persone, affinché queste si sentano protagoniste della vita organizzativa e rappresentate all'interno delle decisioni strategiche. Ingaggio che si declina anche attraverso strumenti come il Job Posting per ricoprire ruoli azien-

dali con persone interne all'Organizzazione;

- **LEARNING & ORGANIZATIONAL DEVELOPMENT:** identificazione, valorizzazione e sviluppo del potenziale di tutte le persone che operano in Angelini Pharma; sono quindi costantemente rivisti e innovati i processi di Performance Management, Talent Identification, Talent Management, Development, Learning e Succession Planning.

Il processo di **Performance Management** è stato oggetto di una revisione mirata a promuovere uno stile di leadership adeguato alle esigenze aziendali, nonché a potenziare la gestione e lo sviluppo delle risorse umane, che vengono ora incoraggiate a condividere le loro aspirazioni future, sia riguardo alla crescita personale e professionale sia per quanto concerne le prospettive di carriera.

Inoltre, ogni anno, Angelini Pharma coinvolge tutti i Business Leader nel valutare le **Key Position**, il retention risk delle persone che le ricoprono, i piani di successione interna e i piani di sviluppo utili a preparare i successori delle posizioni chiave. Questo processo riveste un'importanza cruciale, poiché contribuisce a prevenire eventuali situazioni di business disruption e, al contempo, favorisce il dinamismo organizzativo,

offrendo maggiori opportunità di crescita professionale per le persone di Angelini Pharma;

- **TOTAL REWARDING:** implementazione di un sistema di rewarding moderno, flessibile (ovvero adatto alle diverse esigenze di tutti i segmenti di popolazione e delle diverse nazionalità) e completo. Al modello retributivo tradizionale, che prevede un approccio standard che si applica a tutti i dipendenti, Angelini Pharma contrappone infatti un modello dinamico, capace di adattarsi alle peculiarità dei mercati locali, alle famiglie professionali più critiche (come l'area medica) e ai diversi segmenti della popolazione (per esempio, i talenti). Nell'ottica di **un sistema di rewarding diversificato** si inseriscono le policy di Management by Objectives (MBO) e di Long Term Incentive (LTI) recentemente riviste dall'Azienda, nonché l'offerta ai dipendenti e alle loro famiglie di servizi inerenti all'area del **People Care**, disegnati sia in coerenza con il peculiare momento storico e le esigenze legate alla situazione pandemica sia in risposta ai bisogni espressi dai dipendenti stessi in sede di Opinion Survey.

Obiettivi e piano di sviluppo 2023-2025

Con l'arrivo del nuovo Chief HR&O a settembre 2022, l'approccio alla gestione delle persone, già molto evoluto, si è ulteriormente rafforzato, rimettendo in pista una **visione HR basata sui caratteri distintivi della cultura aziendale del Gruppo, che ne ha caratterizzato sin dall'inizio il successo negli anni**. Tale elemento costituisce, in Angelini Pharma, il punto di partenza nella gestione del capitale umano e intellettuale.

Mantenere l'identità aziendale significa tener conto di Angelini Pharma Italia ma anche e soprattutto considerare l'accelerazione delle realtà estere del Gruppo, che contano oggi oltre 1.300 dipendenti, circa il 50% dell'intera popolazione, in un contesto competitivo in forte evoluzione. "Consideriamo l'identità culturale un grosso vantaggio competitivo e allo stesso tempo un valore distintivo che impatta positivamente sulle persone e sull'immagine di Angelini Pharma sul mercato" (Giovanni Manarini, Chief HR&O Angelini Pharma).

Alla vision sopra citata è collegato un **obiettivo ambizioso**, quello di **far entrare Angelini Pharma tra i migliori datori di lavoro, a livello europeo, con cui lavorare**, avendo le leve per confrontarci con tutte le principali realtà, al di là dei risultati economici. Le buone pratiche HR vanno oltre il fatturato e la profittabilità.

Il modello HR, che si intende quindi far evolvere ulteriormente, si caratterizza per diverse azioni strategiche in tutti gli ambiti della gestione HR (dalla selezione allo sviluppo, dalla formazione alla compensation, dall'ascolto al coinvolgimento) e si basa sui seguenti filoni da sviluppare,

in continuità e in coerenza con quanto fatto finora:

- **ORGANIZZAZIONE:** una gestione agile, efficace ed efficiente dei processi di business per affrontare al meglio le sfide competitive del mercato, unita a una struttura organizzativa semplificata e focalizzata sui nostri prodotti in portfolio e sullo sviluppo interno ed esterno di nuovi. L'Organizzazione sta altresì evolvendo verso un modello matriciale che combina la struttura gerarchica tradizionale con un'organizzazione per progetto, affidata a gruppi di lavoro interfunzionali dotati di ampia delega sulle materie gestite;
- **SUSTAINABLE REWARDING:** un elemento che non deve basarsi esclusivamente sulla parte economica ma anche su altri elementi. L'Azienda deve essere in grado di dare al lavoratore molto di più, riconoscendo il valore professionale che le persone sono in grado di esprimere. A ciò è collegata per esempio la flessibilità lavorativa, la possibilità di avere "assignment internazionali" per i giovani e le nuove generazioni, la possibilità di avere benefit in natura o sotto forma di servizi di well-being, prestazioni sanitarie integrative ecc. In altre parole, tutto ciò che caratterizza lo scambio tra l'Azienda e il lavoratore, ma in un'ottica di sostenibilità. Un nuovo paradigma che non è solo premiare e valorizzare meglio il lavoro, ma adottare nuovi modelli di riconoscimento ai dipendenti che valorizzino le diversità e l'inclusività, considerando pertanto tutta la ricompensa materiale e immateriale, simbolica e formativa in un'ottica sempre più sostenibile e non di sprechi. Il merito

va premiato, ma occorre personalizzare gli interventi tenendo conto delle diversità di espressione del valore e delle singole persone;

- **EMPLOYEE EXPERIENCE:** è un percorso aziendale che dura mediamente 15-20 anni e che può essere fatto di momenti belli e momenti meno soddisfacenti, nonché di cambiamenti organizzativi. Pertanto la vita lavorativa di ciascuna persona è contraddistinta da tante iniziative ed eventi. È fondamentale per l'Azienda saper gestire i momenti chiave della vita lavorativa. L'approccio che contraddistingue Angelini Pharma è orientato a portare valore e tiene conto degli aspetti valoriali che ciascuna persona porta con sé: dall'assunzione al momento in cui la persona va in pensione oppure lascia l'Azienda per qualunque motivo. Significa saper gestire un percorso che tiene conto anche degli aspetti valoriali associati alle diverse generazioni presenti in Azienda, in grado perciò di delineare un percorso differenziato fatto di momenti di valore. E l'esperienza rappresenta il primo elemento di valore.

HR lavora per le persone e con le persone per il raggiungimento degli obiettivi di business; quindi, occorre anche fornire gli strumenti affinché le persone possano conseguire i risultati e mantenere chiaro l'orizzonte sulle priorità di business. Ciascuna persona può dare un contributo all'interno del proprio percorso di realizzazione professionale.

Tutto ciò si inquadra nella necessità di avere anche ben chiari i valori aziendali e i comportamenti agiti, questi ultimi ormai da anni inseriti all'interno del processo di valutazione manageriale: come si collabora in ufficio, come si assegnano gli obiettivi, come si danno e ricevono i feedback, come si valutano i collaboratori e come dovrebbe essere improntato il rapporto capo-collaboratore. I nostri behaviour rappresentano una guida e un faro nel comportamento agito ogni giorno dalle nostre persone e dai manager che le guidano.

Tutte le iniziative progettuali in ambito HR, sia quelle già realizzate nel corso degli anni sia quelle che si intende implementare, scaturiscono anche dai risultati delle **survey** che Angelini Pharma lancia ogni due anni. Le survey rappresentano la volontà di ascoltare attivamente le persone e di non lasciare nessuna voce inascoltata. L'ultima survey, realizzata a dicembre 2022 e che ha visto

un'ampia partecipazione (il 95% della popolazione) e un alto response rate¹⁶, ha consentito di raccogliere numerosi suggerimenti e feedback e mettere a fuoco in tal modo ulteriori azioni di miglioramento. L'Azienda, a seguito della survey, si sta concentrando, attraverso gruppi di lavoro multidisciplinari, sulla velocizzazione delle dinamiche decisionali, sul tema delle "equal opportunity" e sul modello di leadership, che viene richiesta come inclusiva.

La sostenibilità, tema molto sentito dalle nuove generazioni, può svolgere un ruolo molto importante per favorire lo sviluppo del piano triennale in ambito HR, poiché mette in evidenza la necessità di porre attenzione agli aspetti sociali e ambientali oltre che economici del contesto organizzativo di Angelini Pharma. Lo stimolo verso dirigenti e dipendenti a porre attenzione alla propria salute e, più in generale, al proprio benessere personale, le iniziative che riguardano gli orari di lavoro, la flessibilità lavorativa, i servizi offerti all'interno del building (per esempio, ristorante aziendale attento alle esigenze della dieta e della salute delle persone, attraverso l'utilizzo di materie prime di qualità che provengono dal territorio), le diverse iniziative di work-life balance che mirano a raggiungere un rapporto equilibrato tra vita privata e vita lavorativa, la tutela e lo sviluppo dei talenti rappresentano azioni concrete e coerenti con il significato che Angelini Pharma dà al concetto di sostenibilità.

¹⁶ Tasso di risposta al sondaggio pari al 74% rispetto a un response rate di mercato pari al 72%.

Organico, formazione e salute e sicurezza

ORGANICO¹⁷

Al 31 dicembre 2022 l'Azienda è composta complessivamente da **2.903 dipendenti**, registrando una lieve crescita rispetto al 2021 (+1,3% sul totale). Tra questi, **il 54% lavora sul territorio italiano. In Italia, le donne rappresentano il 43% della popolazione aziendale.** Rispetto al dato internazionale

(58%), la percentuale è inferiore in considerazione della presenza, in Italia, di tre dei cinque stabilimenti produttivi che al loro interno impiegano prevalentemente uomini. Nei reparti di produzione italiani le donne rappresentano poco più del 16% della popolazione, mentre nella divisione commerciale in Italia la percentuale di donne impiegate sale al 51%.



NUMERO DI DIPENDENTI	2020			2021			2022		
	DONNE	UOMINI	TOTALE	DONNE	UOMINI	TOTALE	DONNE	UOMINI	TOTALE
Angelini Pharma S.p.A.	648	898	1.546	645	893	1.538	666	891	1.557
Società estere	759	619	1.378	773	556	1.329	781	565	1.346
TOTALE	1.407	1.517	2.924	1.418	1.449	2.867	1.447	1.456	2.903

NUMERO DI DIPENDENTI PER TIPO DI QUALIFICA (ITALIA)	2020			2021			2022		
	DONNE	UOMINI	TOTALE	DONNE	UOMINI	TOTALE	DONNE	UOMINI	TOTALE
Dirigenti	19	60	79	24	61	85	23	58	81
Quadri	161	153	314	167	156	323	183	157	340
Impiegati	402	379	781	395	376	771	402	375	777
Operai	66	306	372	59	300	359	58	301	359
TOTALE	648	898	1.546	645	893	1.538	666	891	1.557

¹⁷ I dati di organico riportati in questa sezione sono stati estratti secondo i criteri di classificazione applicati da Angelini Pharma. I dati includono tra le sedi estere anche le Società Angelini Pharma France S.a.S., Angelini Pharma Magyarország K.f.t., Arvelle Therapeutics Netherlands B.V., Angelini Pharma Slovenská Republika s.r.o., Angelini Pharma Nordics A.B., Arvelle Therapeutics International G.m.b.H. e Angelini Pharma UK-I Limited.

NUMERO DI DIPENDENTI PER TIPO DI QUALIFICA ¹⁸ (SOCIETÀ ESTERE)	2020			2021			2022		
	DONNE	UOMINI	TOTALE	DONNE	UOMINI	TOTALE	DONNE	UOMINI	TOTALE
White collar	737	545	1.282	753	490	1.243	765	507	1.272
Blue collar	22	74	96	20	66	86	16	58	74
TOTALE	759	619	1.378	773	556	1.329	781	565	1.346

Nonostante il difficile contesto socio-economico dell'ultimo triennio, caratterizzato dall'avvento della pandemia da Covid-19 e dall'incremento dei prezzi delle materie prime, Angelini Pharma si è impegnata a garantire stabilità e con-

tinuità dell'occupazione ai propri dipendenti: **il 94% della popolazione aziendale ha un contratto a tempo indeterminato e il 99% lavora full time per l'Azienda.**

NUMERO DI DIPENDENTI PER TIPOLOGIA DI IMPIEGO E CONTRATTO SUDDIVISI PER ITALIA ED ESTERO NEL 2022	TEMPORALMENTE INDETERMINATO	TEMPORALMENTE DETERMINATO	TOTALE	FULL TIME	PART TIME	TOTALE
Società estere	1.229	117	1.346	1.334	12	1.346

NUMERO DI DIPENDENTI PER TIPOLOGIA DI IMPIEGO E CONTRATTO	2020			2021			2022		
	DONNE	UOMINI	TOTALE	DONNE	UOMINI	TOTALE	DONNE	UOMINI	TOTALE
Tempo indeterminato	1.318	1.471	2.789	1.332	1.410	2.742	1.345	1.384	2.729
Tempo determinato	89	46	135	86	39	125	102	72	174
TOTALE	1.407	1.517	2.924	1.418	1.449	2.867	1.447	1.456	2.903
Full time	1.371	1.513	2.884	1.393	1.445	2.838	1.419	1.452	2.871
Part time	36	4	40	25	4	29	28	4	32

Oltre all'apporto dei propri dipendenti, l'Azienda ha beneficiato della collaborazione di preziose risorse esterne. Per quel che riguarda l'Italia, **nel 2022 l'Azienda è stata**

supportata da 154 collaboratori esterni, mentre i collaboratori esterni cui si sono affidate le Società estere sono stati 120, di cui il 65% donne.

¹⁸ Il termine "blue collar" si riferisce ai lavoratori che svolgono un impiego manuale (operai), mentre il termine "white collar" identifica Impiegati, Quadri e Dirigenti.

NUMERO DI COLLABORATORI (ITALIA)	2020			2021			2022		
	DONNE	UOMINI	TOTALE	DONNE	UOMINI	TOTALE	DONNE	UOMINI	TOTALE
Agenti rappresentanti	3	77	80	4	73	77	4	68	72
Interinali/somministrati	7	41	48	7	48	55	16	51	67
Stagisti/tirocinanti	3	2	5	8	5	13	6	8	14
Altro (consulenti contratti vari)	-	2	2	-	2	2	-	1	1
TOTALE	13	122	135	19	128	147	26	128	154

NUMERO DI COLLABORATORI (SOCIETÀ ESTERE)	2020				2021				2022			
	DONNE	UOMINI	ALTRO	TOTALE	DONNE	UOMINI	ALTRO	TOTALE	DONNE	UOMINI	ALTRO	TOTALE
Interinali/somministrati	16	17	2	35	18	20	2	40	21	15		36
Stagisti/tirocinanti	5	4	-	9	5	2	-	7	10	7		17
Altro (consulenti contratti vari)	14	2	-	16	28	19	1	48	47	20		67
TOTALE	35	23	2	60	51	41	3	95	78	42		120

SELEZIONE E TURNOVER DEI DIPENDENTI¹⁹

Nel 2022, per il terzo anno consecutivo, Angelini Pharma ha ottenuto il titolo di **Top Employer Italia** e **Top Employer Europe**. La costante attenzione alle esigenze e alle tendenze di mercato, lo studio delle best practice e il conseguente adeguamento dei propri processi interni hanno portato Angelini Pharma a un miglioramento continuo, consentendole di ottenere la certificazione Top Employer in diversi Paesi. I Paesi certificati a oggi sono Italia, Spagna, Portogallo, Polonia, Turchia, Germania e Romania. In particolare, Angelini Pharma si è posizionata terza tra

le imprese farmaceutiche nella classifica Best Employer Italy, ottenendo un punteggio di 8,54 su un massimo di 10 e classificandosi, quindi, come **una delle migliori realtà italiane in cui lavorare**.



In termini di turnover, nel corso dell'ultimo esercizio Angelini Pharma ha assunto **370 nuovi dipendenti, di cui il 56% donne e il 21% di età inferiore ai 30 anni**.

¹⁹ Il tasso di turnover positivo e quello di turnover negativo dei dipendenti presenti nel paragrafo seguente sono stati calcolati come il rapporto tra il numero di cessati/assunti e il numero di dipendenti. Per esempio: Tasso di turnover positivo donne = n. donne assunte/n. donne dipendenti al 31.12.; Tasso di turnover negativo totale = n. cessati totali/n. dipendenti totali al 31.12.

Il ringiovanimento della popolazione è dimostrato inoltre da un tasso di turnover positivo per il 2022, maggiore rispetto al tasso di turnover negativo per i giovani under 30. La tendenza è invece contraria per i dipendenti di età maggiore di 50 anni, con un numero di 46 ingressi a fronte

di 119 cessazioni del rapporto lavorativo. Il tasso di turnover negativo totale del Gruppo, relativamente al 2022, si attesta all'12,1%, dato significativamente in calo rispetto al 2021 (15,6%).

ENTRATI E USCITI AL 31.12.2020	DONNE	UOMINI	TOTALE	< 30 ANNI	30-50 ANNI	> 50 ANNI
Personale dipendente al 31.12.2020	1.407	1.517	2.924	184	1.968	772
Nuove assunzioni	244	263	507	101	300	106
Cessati	189	129	318	48	203	67
Tasso di turnover positivo	17,3%	17,3%	17,3%	54,9%	15,2%	13,7%
Tasso di turnover negativo	13,4%	8,5%	10,9%	26,1%	10,3%	8,7%

ENTRATI E USCITI AL 31.12.2021 ²⁰	DONNE	UOMINI	TOTALE	< 30 ANNI	30-50 ANNI	> 50 ANNI
Personale dipendente al 31.12.2021	1.418	1.449	2.867	146	1.861	860
Nuove assunzioni	196	135	332	73	214	45
Cessati	213	221	446	44	293	109
Tasso di turnover positivo	13,8%	9,3%	11,6%	50,0%	11,5%	5,2%
Tasso di turnover negativo	15,0%	15,3%	15,6%	30,1%	15,7%	12,7%

²⁰ All'interno della colonna "Totale" e delle colonne relative alle fasce di età dei dipendenti sono inclusi anche i dipendenti appartenenti alla categoria "ND - Non dichiarato", con i valori riportati di seguito.
Cessati: Totale = 12; < 30 = 0; 30-50 anni = 9; > 50 anni = 3.
Assunti: Totale = 1; < 30 = 0; 30-50 anni = 1; > 50 anni = 0.

ENTRATI E USCITI AL 31.12.2022	2022				
	ITALIA				
	N. DIPENDENTI	N. NUOVI ASSUNTI	N. CESSATI	TASSO DI TURNOVER POSITIVO	TASSO DI TURNOVER NEGATIVO
Donne	666	57	36	8,6%	5,4%
< 30 anni	37	19	9	51,4%	24,3%
30-50 anni	456	35	15	7,7%	3,3%
> 50 anni	173	3	12	1,7%	6,9%
Uomini	891	67	69	7,5%	7,7%
< 30 anni	47	27	8	57,4%	17,0%
30-50 anni	445	37	25	8,3%	5,6%
> 50 anni	399	3	36	0,8%	9,0%
TOTALE	1.557	124	105	8,0%	6,7%
Totale < 30 anni	84	46	17	54,8%	20,2%
Totale 30-50 anni	901	72	40	8,0%	4,4%
Totale > 50 anni	572	6	48	1,0%	8,4%

ENTRATI E USCITI AL 31.12.2022	2022				
	SOCIETÀ ESTERE				
	N. DIPENDENTI	N. NUOVI ASSUNTI	N. CESSATI	TASSO DI TURNOVER POSITIVO	TASSO DI TURNOVER NEGATIVO
Donne	781	152	149	19,5%	19,1%
< 30 anni	41	17	17	41,5%	41,5%
30-50 anni	589	110	92	18,7%	15,6%
> 50 anni	151	25	40	16,6%	26,5%
Uomini	565	94	98	16,6%	17,3%
< 30 anni	22	14	8	63,6%	36,4%
30-50 anni	370	65	59	17,6%	15,9%
> 50 anni	173	15	31	8,7%	17,9%
TOTALE	1.346	246	247	18,3%	18,4%
Totale < 30 anni	63	31	25	49,2%	39,7%
Totale 30-50 anni	959	175	151	18,2%	15,7%
Totale > 50 anni	324	40	71	12,3%	21,9%

ENTRATI E USCITI AL 31.12.2022	2022				
	TOTALE				
	N. DIPENDENTI	N. NUOVI ASSUNTI	N. CESSATI	TASSO DI TURNOVER POSITIVO	TASSO DI TURNOVER NEGATIVO
Donne	1.447	209	185	14,4%	12,8%
< 30 anni	78	36	26	46,2%	33,3%
30-50 anni	1.045	145	107	13,9%	10,2%
> 50 anni	324	28	52	8,6%	16,0%
Uomini	1.456	161	167	11,1%	11,5%
< 30 anni	69	41	16	59,4%	23,2%
30-50 anni	815	102	84	12,5%	10,3%
> 50 anni	572	18	67	3,1%	11,7%
TOTALE	2.903	370	352	12,7%	12,1%
Totale < 30 anni	147	77	42	52,4%	28,6%
Totale 30-50 anni	1.860	247	191	13,3%	10,3%
Totale > 50 anni	896	46	119	5,1%	13,3%

Angelini Pharma si impegna a monitorare periodicamente il **resignation attrition rate** relativo alle dimissioni volontarie, che per il 2022 si attesta al 5,44%, in miglioramento rispetto al 2021 (5,57%). Il trend si prospetta in netto miglioramento anche per l'anno corrente.

SELEZIONE DEI DIPENDENTI

Le persone costituiscono il motore della crescita di Angelini Pharma, che da sempre dedica particolare attenzione alla ricerca e alla selezione del personale. Angelini Pharma ha iniziato un'opera di rivisitazione e innovazione delle procedure e degli strumenti che supportano il processo di recruiting, con l'obiettivo ultimo di riadeguare le proprie strategie alle tendenze del mercato dei talenti e, al contempo, di **migliorare la Candidate Experience**. L'Azienda adotta un approccio innovativo al processo di selezione dedicando ai candidati gli stessi valori e livelli di impegno riservati ai propri dipendenti e utilizzando survey per raccogliere feedback dai candidati riguardo alla loro esperienza di selezione.

FORMAZIONE E SVILUPPO DELLE PERSONE

Nell'ultimo anno fiscale Angelini Pharma ha erogato un totale di 148.365 ore di formazione ai propri dipendenti,

di cui il 78% in Italia e il 22% all'estero, registrando un incremento del 16% rispetto al 2021. Si riporta di seguito il dettaglio delle ore di formazione erogate dalla Società, incluse le sedi estere, per il triennio di riferimento.

TOTALE ORE DI FORMAZIONE TECNICA²¹

	2020			2021			2022			
	DONNE	UOMINI	TOTALE	DONNE	UOMINI	TOTALE	DONNE	UOMINI	ALTRO	TOTALE
Dirigenti	781	1.686	2.468	1.634	3.014	4.648	1.493	3.938	-	5.430
Quadri	5.298	4.040	9.337	11.312	11.612	22.924	17.964	15.025	-	32.990
Impiegati	13.726	11.343	25.068	44.114	40.014	84.128	53.519	39.184	12	92.715
Operai	1.694	12.427	14.121	2.807	13.096	15.903	3.525	13.705	-	17.231
TOTALE	21.499	29.496	50.994	59.867	67.736	127.603	76.501	71.852	12	148.365

DETTAGLIO FORMAZIONE TECNICA EROGATA NEL 2022

	ITALIA	ESTERO	TOTALE
	115.836	32.529	148.365
	78%	22%	100%

²¹ Per il 2020 non sono riportati i dati di formazione delle Società estere. Per la sede in Austria sono riportate solo le ore erogate nel 2021. Per il 2022, sono infine esclusi dal perimetro i dati relativi alle Società Angelini Pharma Deutschland G.m.b.H. (Germania) e Angelini Pharma Inc. (Stati Uniti).

Durante il 2022, le **ore medie di formazione a persona** sono state 74,4 in Italia e 24,2 per le sedi estere. In Italia, alle dipendenti donne sono state erogate più ore di formazione rispetto agli uomini, quasi 87, dato circa raddoppiato rispetto al 2021, mentre le donne qualificate come

impiegati hanno rappresentato la categoria professionale che nel 2022 ha ricevuto più ore di formazione. All'estero, invece, ai dipendenti uomini sono state erogate in media più ore di formazione.

ORE MEDIE DI FORMAZIONE (ITALIA)	2020			2021			2022		
	DONNE	UOMINI	TOTALE	DONNE	UOMINI	TOTALE	DONNE	UOMINI	TOTALE
Dirigenti	41,1	29,1	32,0	68,1	42,7	50,0	63,1	67,8	66,5
Quadri	32,5	25,9	29,3	57,7	39,7	48,9	91,6	82,3	87,3
Impiegati	34,1	29,6	31,9	39,0	34,2	36,6	94,0	84,2	89,3
Operai	25,3	40,1	37,5	34,3	37,1	36,6	29,7	32,2	31,8
TOTALE	33,0	32,5	32,7	44,5	36,7	39,9	86,7	65,2	74,4

ORE MEDIE DI FORMAZIONE (ESTERO) ²²	2021			2022		
	DONNE	UOMINI	TOTALE	DONNE	UOMINI	TOTALE
White collar	40,4	66,8	50,8	22,2	19,2	21,0
Blue collar	37,6	28,2	30,4	112,7	69,3	78,7
TOTALE	40,3	62,2	49,5	24,1	24,3	24,2

Il netto aumento delle ore di formazione medie per dipendente in Italia rispetto al 2021 evidenzia l'impegno di Angelini Pharma nello sviluppo dei propri lavoratori. L'Azienda ha sviluppato programmi di formazione erogati online, anche usufruendo di specifiche piattaforme esterne (per esempio, Speexx per la formazione linguistica) o dei gestionali aziendali (DNA per uno sviluppo delle competenze digitali), permettendo l'accesso al materiale da parte dei dipendenti, indipendentemente dall'area geografica di appartenenza. I dipendenti possono partecipare a corsi appartenenti a diverse categorie, tra cui:

- **Formazione obbligatoria**, che include corsi sulla sicurezza, la conformità normativa, la farmacovigilanza e la privacy;
- **Formazione tecnica**, per migliorare le competenze specifiche legate al lavoro svolto;
- **Formazione per lo sviluppo delle competenze digitali**, che comprendono corsi relativi a Excel e alla metodologia "Agile";
- **Formazione linguistica**;
- **Formazione manageriale**, per sviluppare le competenze gestionali e di leadership, volta allo sviluppo delle soft skill.

²² Per la sede in Austria sono riportate solo le ore erogate nel 2021. Con riferimento al 2022, sono esclusi dal perimetro i dati relativi alle Società Angelini Pharma Deutschland G.m.b.H. (Germania) e Angelini Pharma Inc. (Stati Uniti).



Stabilimento Angelini Fine Chemicals, Aprilia (LT), Italia

Accanto alle consolidate attività formative tecnico-specialistiche, di qualità e di compliance, l'Azienda ha proposto nel corso del 2022 iniziative per lo sviluppo di competenze e abilità manageriali, grazie in particolare alla proposta formativa erogata da **Angelini Academy**, l'iniziativa avviata e sostenuta da Angelini Holding S.p.A.²³, e al programma **My Development Garden**. Entrambi sono focalizzati sullo sviluppo sia dei talenti e dei senior leader sia, in generale, di tutte le persone di Angelini Pharma. Per rendere l'esperienza più completa, è stato disegnato e implementato un **programma di coaching** rivolto a tutta la popolazione aziendale, basato sui bisogni formativi identificati attraverso i risultati emersi dalla Global Survey e dalle sezioni dedicate allo sviluppo del Performance Management. Il coaching, rivolto a tutti, mira a costruire una maggiore consapevolezza del proprio sviluppo personale e all'identificazione di percorsi di self-empowerment all'interno dell'Azienda.

Nel 2022, in ambito EHS (Environment, Health and Safety), è stato avviato anche un progetto formativo pluriennale dedicato a dirigenti e preposti, che ha coinvolto anche il top management. Lo scopo di questo progetto, chiamato **"Culture REvolution"**, è trasformare sempre più la cultura della salute e sicurezza da un mero obbligo normativo a uno stile di vita, a tutela delle persone che lavorano in Angelini Pharma e delle loro famiglie.

L'Azienda ha inoltre rivisitato i propri processi per l'identificazione dei **talenti** all'interno dell'Organizzazione, con l'obiettivo duplice di valorizzare il potenziale di tutti i dipendenti e offrire percorsi di sviluppo che favoriscano la retention e l'avanzamento di carriera verso posizioni di rilievo all'interno dell'ecosistema professionale dell'intero Gruppo Angelini Industries, soprattutto in presenza di famiglie professionali che sono cross business. A tale scopo, l'Azienda sta lavorando per potenziare la mobilità interna, a livello sia nazionale sia internazionale, all'interno dell'Azienda o tra Aziende del Gruppo.

DIVERSITÀ, INCLUSIONE E PARI OPPORTUNITÀ

Angelini Pharma ritiene che l'unicità dei suoi collaboratori rappresenti un enorme vantaggio: grazie al suo ambiente di lavoro multiculturale caratterizzato da una vasta gamma di talenti ed esperienze, l'Azienda ha potuto consolidarsi come una realtà globale, operante in tutto il mondo, senza mai compromettere la sua integrità.

Al fine di favorire una maggiore inclusione e valorizzare la diversità all'interno dell'Organizzazione, è stato presentato il **Manifesto globale della diversità e dell'inclusione**. Il claim **"Apprezzati, per ciò che siamo"** esprime l'impegno nel contrastare qualsiasi forma di discriminazione e nel promuovere un ambiente inclusivo in cui tutti si sentano accolti, coinvolti, accettati e valorizzati per ciò che sono. Riconoscendo il valore della diversità all'interno della struttura aziendale, Angelini Pharma ha intrapreso un percorso strutturato in ambito Diversity & Inclusion, evidenziando quanto l'Azienda abbia a cuore le persone, non soltanto quelle cui offre soluzioni di salute, ma anche coloro che, ogni giorno, lo rendono possibile. A conferma di questo impegno, Angelini Pharma sta lavorando per ottenere nel 2023 la certificazione UNI/PdR 125:2022 relativa alla parità di genere per le sedi italiane. Per gli anni di piano, Angelini Pharma intende operare, in maniera sempre più strutturata, anche per le affiliate estere verso riconoscimenti assimilabili alla certificazione UNI italiana. A oggi, questo percorso conta già diversi traguardi, tra cui:

- l'istituzione di un **Team D&I**, con ambassador appartenenti a tutte le Funzioni/geografie, al fine di promuovere la diversità e l'inclusione all'interno dell'Organizzazione, e in risposta al desiderio dei dipendenti di sviluppare una strategia bottom-up per favorire la diversità e l'inclusione all'interno dell'Azienda;
- lo **sviluppo dell'iniziativa**, giunta nel 2023 alla sua terza edizione, **dello Shadow Board**, che si inserisce nell'ottica di un maggiore coinvolgimento delle nuove generazioni nelle scelte strategiche di Angelini Pharma. Questo progetto riunisce un team internazionale di giovani con potenziale, con l'obiettivo di collaborare con l'Executive Leadership Team, influenzandone l'agenda decisionale. Tre sono infatti i fondamenti di questa esposizione al Leadership Team: **arricchire** la discus-

sione interna con il contributo offerto da prospettive diverse, **coinvolgere** i giovani, veri protagonisti del futuro, nelle scelte strategiche, incoraggiandoli a esprimere liberamente le proprie opinioni e **attrarre e valorizzare** le giovani generazioni in tutte le aree geografiche in cui l'Azienda è presente;

- la collaborazione con l'associazione **Valore D**, che sancisce il ruolo di Angelini Pharma nella promozione della parità di genere. L'Azienda è entrata a far parte del network di Valore D come socio sostenitore, al fine di favorire una condivisione reciproca e positiva delle migliori pratiche ed esperienze in materia di Diversity & Inclusion. L'adesione al network ha permesso infatti ad Angelini Pharma di beneficiare delle iniziative che Valore D mette a disposizione dei dipendenti delle Società associate, come incontri e percorsi formativi, programmi di mentorship interaziendali, laboratori di condivisione di best practice e web workshop;
- il riconoscimento della **certificazione Health Friendly Company** a marzo 2021, che ha permesso ad Angelini Pharma di entrare nella rete delle 21 aziende italiane che si sono contraddistinte per l'impegno nel garantire la tutela della salute delle proprie dipendenti, o che hanno intrapreso un percorso virtuoso in tal senso.

Il percorso di Angelini Pharma in ambito Diversity & Inclusion è inoltre arricchito dall'**approccio sempre più data-driven dell'Organizzazione**, che ricorre a strumenti analitici per individuare e monitorare KPI salienti relativi alla rappresentanza di genere. L'utilizzo di indicatori suddivisi per Funzione aziendale e per Paese fornisce una visione completa della popolazione aziendale e della sua composizione. Ciò permette di mitigare eventuali disparità nella selezione del personale e nelle opportunità di crescita professionale all'interno dell'Azienda. Un importante risultato ottenuto è stato l'**eliminazione del gender pay gap tra i dipendenti italiani**, che ora sono rappresentati e retribuiti equamente. L'Azienda punta, inoltre, a mitigare eventuali disparità nella selezione del personale e nelle prospettive di carriera interna. In questo senso, nel 2022, le donne hanno coperto il 55% delle promozioni. Particolare attenzione è posta anche alla presenza in Azienda delle generazioni Z (1997-2012) e Millennials (1981-1996) che osservano una crescita del +6% rispetto al 2019. Risultano invece in calo dell'11% i dipendenti appartenenti a categorie protette rispetto al 2021, passando da 44 a 39 nel 2022.

NUMERO DI DIPENDENTI APPARTENENTI A CATEGORIE PROTETTE	2020			2021			2022		
	DONNE	UOMINI	TOTALE	DONNE	UOMINI	TOTALE	DONNE	UOMINI	TOTALE
Dirigenti	-	-	-	-	-	-	-	-	-
Quadri	3	2	5	4	1	5	4	1	5
Impiegati	14	12	26	12	10	22	13	6	19
Operai	6	11	17	6	11	17	4	11	15
TOTALE	23	25	48	22	22	44	21	18	39

23 Angelini Academy include nei propri percorsi educativi tutte le Aziende del Gruppo Angelini Industries.

TUTELA DELLA SALUTE E SICUREZZA E BENESSERE DEI LAVORATORI

Angelini Pharma, attraverso l'adozione di una **Politica Ambientale e di salute e sicurezza sul lavoro**, ha delineato e diffuso a tutti i livelli dell'Organizzazione i propri obiettivi di miglioramento delle condizioni di sicurezza all'interno dell'ambiente di lavoro. Questi obiettivi, stabiliti dalla Direzione aziendale per salvaguardare la salute e la sicurezza dei lavoratori in ogni attività e contenere i potenziali pericoli, vengono periodicamente riesaminati, insieme ai risultati ottenuti, per garantirne attualità ed efficacia. In particolare, l'Azienda si impegna nei seguenti ambiti:

- promuovere comportamenti sicuri e incentivare la segnalazione di comportamenti pericolosi al fine di migliorare costantemente gli indicatori di incidenti e la prevenzione degli eventi accidentali;
- mantenere un dialogo aperto con appaltatori e fornitori, incoraggiandoli ad adottare comportamenti coerenti con la politica aziendale;
- assicurare la salubrità degli ambienti di lavoro, garantendo che i livelli di esposizione professionale dei lavoratori siano sempre adeguati in relazione al grado di rischio delle sostanze utilizzate.

Per concretizzare i suoi obiettivi, l'Azienda non solo rispetta i requisiti in materia di salute e sicurezza stabiliti dai Paesi in cui opera, ma ha anche implementato un **Sistema di Gestione Salute e Sicurezza** certificato UNI ISO 45001:2018, dimostrando come la sicurezza e il benessere dei dipendenti siano posti al centro delle proprie politiche di gestione.

In ogni sito di Angelini Pharma viene effettuata una **valutazione dei rischi** dei lavoratori negli ambienti di lavoro al fine di identificare il livello di rischio cui sono esposti e vengono adottate misure di prevenzione e protezione opportune per ridurre il rischio residuo a un livello accettabile. L'implementazione di tali misure, ormai consolidate nel tempo, rispetta la gerarchia dei controlli dando priorità alle misure tecniche e organizzative e ricorrendo all'utilizzo dei dispositivi di protezione individuale per garantire una maggiore sicurezza ai lavoratori. Dato l'elevato livello di maturità dei sistemi di gestione implementati, il fattore umano rappresenta spesso l'elemento determinante in caso di eventi infortunistici. Per questo motivo, l'Azienda ricorre a un piano di formazione continua per il personale sui temi di salute e sicurezza, con più di 11.000 ore di formazione in Italia e più di 3.000 ore di formazione erogate all'estero. La tabella seguente riporta i dati aggregati sugli infortuni registrati da Angelini Pharma nel corso dell'ultimo triennio.

INFORTUNI E MALATTIE PROFESSIONALI SUL LAVORO ²⁴	2020	2021	2022
Numero di decessi a seguito di infortuni sul lavoro	-	-	-
Numero di infortuni sul lavoro con gravi conseguenze (a esclusione dei decessi)	1	-	-
Numero di infortuni sul lavoro non gravi	6	12	18
Numero di infortuni <i>in itinere</i>	-	-	-
Numero di decessi derivanti da malattie professionali	-	-	-
Numero di casi di malattie professionali registrabili	-	-	-
Numero di ore lavorate	3.416.730	3.630.406	4.714.692

²⁴ Sono esclusi dal perimetro i dati relativi alla Società Angelini Pharma Deutschland G.m.b.H. (Germania), in quanto non è stato possibile ricavare evidenze solide sulla correttezza del dato fornito. L'Azienda si sta tuttavia impegnando per colmare questa lacuna nei futuri periodi di rendicontazione.

Nel corso del 2022 Angelini Pharma ha registrato un **totale di 18 infortuni sul lavoro senza gravi conseguenze** su un totale di 4.714.692 ore lavorate. Il dato è in aumento rispetto allo scorso anno, ma riflette un significativo

incremento delle ore lavorate (circa del 30%). Gli infortuni sul lavoro sono relativi all'utilizzo di macchinari e attrezzature, contatti accidentali con sostanze chimiche e incidenti con veicoli.

INDICI INFORTUNISTICI	2020	2021	2022
Tasso di decessi ²⁵	0	0	0
Indice infortunistico di frequenza relativo a infortuni con gravi conseguenze ²⁶	0,29	0,00	0,21
Indice infortunistico di frequenza relativo a infortuni non gravi ²⁷	1,76	3,31	1,70

WELFARE

Angelini Pharma è costantemente impegnata nell'ascolto dei desideri e bisogni delle persone, rivelando un **approccio** sempre più **"people centric"**. A tale scopo, l'Azienda svolge regolarmente opinion survey per ottenere insight, misurare l'engagement e definire le iniziative da implementare. Ne sono un esempio le **Global Opinion Survey**, un programma periodico di ascolto e valorizzazione delle esigenze delle persone, strutturato in quattro fasi che si ripetono ciclicamente coinvolgendo l'intera popolazione aziendale. Queste fasi includono la raccolta dei feedback, la condivisione dei risultati, la costruzione condivisa dei piani di azione per supportare i cambiamenti richiesti, e infine la loro attuazione.

In aggiunta, Angelini Pharma promuove diverse iniziative volte a migliorare il work-life balance delle persone e a creare un ambiente di lavoro sempre più stimolante. Un esempio di ciò è l'implementazione del **Flexible Working**, che è stato adottato a partire da aprile 2022 seguendo le modalità previste dalla legge. Durante l'anno, per rispondere alle esigenze dei dipendenti in ottica di diversità e inclusione, è stata introdotta la possibilità di accedere a un regime di lavoro flessibile esteso per l'intero periodo della gravidanza per le dipendenti. Infine, è stato garantito al genitore (biologico, adottivo o affidatario) il diritto di accedere volontariamente a un regime di Flexible Working fino a un anno dalla nascita, dall'adozione o dall'affidamento preadottivo del figlio.

Grazie anche agli spunti emersi dai dipendenti, HR sta rivedendo ulteriormente la policy in materia di Flexible Working verso una maggiore flessibilità e inclusività, in grado di venire incontro alle esigenze di tutte le diverse generazioni presenti in Azienda, supportando nel contempo la genitorialità.

²⁵ (Numero di decessi risultanti da infortuni sul lavoro/Numero di ore lavorate) x 1.000.000.

²⁶ (Numero di infortuni sul lavoro con gravi conseguenze (a esclusione dei decessi)/Numero di ore lavorate) x 1.000.000. Con infortuni gravi si intendono quelli che hanno comportato un'assenza dal lavoro maggiore di 6 mesi (come richiesto dagli Standard GRI, mentre l'INAIL prevede 40 giorni).

²⁷ (Numero di infortuni sul lavoro non gravi/Numero di ore lavorate) x 1.000.000.

05. Capitale naturale²⁸

Riduzione dei consumi presso gli stabilimenti produttivi pari a **1.627 tep** di energia, corrispondenti a **3.172 tCO_{2eq}**²⁹

Autoproduzione complessiva pari a **57.076 GJ**, derivante da impianti di **cogenerazione e fotovoltaico** installati nel sito di Aprilia e dall'impianto di cogenerazione nel sito di Ancona

Autoproduzione tramite energia **fotovoltaica** pari a **443 GJ** e conseguenti **mancate emissioni in atmosfera** pari a circa **41 tCO_{2eq}**

Avvio del progetto **ETERNAL**, co-finanziato dall'UE, in collaborazione con enti industriali, normativi e di ricerca provenienti da sette diversi Paesi

²⁸ I dati riportati nel presente Capitolo rappresentano al momento le performance ambientali delle sole sedi produttive di Angelini Pharma: Angelini Pharma S.p.A., Angelini Pharma España S.L.U., Angelini Pharma Inc. (Stati Uniti).

²⁹ Il calcolo include i seguenti vettori energetici: gas naturale, calore, gasolio ed energia elettrica (approccio "location based") ed è basato sui fattori di emissione pubblicati dal Department for Environment Food & Rural Affairs (DEFRA) nel 2022 e su quelli forniti da Terna, "Confronti internazionali", 2019.

Tutela dell'ambiente

Angelini Pharma attribuisce grande importanza alla salvaguardia e alla preservazione dell'ambiente, essendo consapevole dell'impatto ambientale che le attività produttive di un'azienda possono avere. La responsabilità di Angelini Pharma per la sostenibilità va ben oltre la semplice conformità normativa, inserendosi nella sua strategia e nei suoi valori fondanti. Infatti, sebbene l'impegno principale dell'Azienda sia rivolto ai suoi pazienti, Angelini Pharma riconosce che la protezione dell'ambiente in cui essi vivono non può essere trascurata.

L'Azienda ha elaborato una **Politica Ambientale** che testimonia la volontà dell'Alta Direzione di realizzare, adottare e mantenere un Sistema di Gestione Ambientale efficiente, in conformità con la norma **UNI EN ISO 14001:2015**. Questa Politica definisce gli obiettivi che l'Organizzazione intende perseguire al fine di ridurre gli impatti ambientali diretti e indiretti attraverso l'adozione delle migliori tecnologie disponibili e di comportamenti virtuosi. Un'attenzione particolare è posta al contenimento dei rifiuti prodotti, favorendone il recupero e promuovendo un'accurata differenziazione fin dalla loro origine. Non meno importante è l'impegno riservato alla riduzione dei consumi energetici, all'utilizzo efficiente delle risorse idriche e alla riduzione dell'impatto ambientale del **packaging** dei propri prodotti, che risponde ai più severi standard internazionali. Attraverso l'implementazione di questa Politica, l'Azienda si impegna, quindi, a perseguire una gestione responsabile dell'ambiente, adottando misure concrete per la sostenibi-

lità ambientale, che vengono diffuse e sostenute da tutti i membri dell'Organizzazione.

Angelini Pharma attua, presso tutti i propri siti produttivi, **piani di monitoraggio ambientali condivisi con gli enti autorizzativi e di controllo**, in linea con le autorizzazioni ambientali in vigore e con le migliori tecnologie disponibili.

Per incentivare la mobilità sostenibile dei dipendenti, l'Azienda ha inoltre nominato un **Mobility Manager aziendale** ai sensi dell'art. 5 del Decreto interministeriale 12 maggio 2021. Questa figura è specializzata nel governo della domanda di mobilità e nella promozione della mobilità sostenibile nell'ambito degli spostamenti casa-lavoro del personale dipendente. A tal fine, elabora un **Piano Spostamenti Casa-Lavoro**, quale strumento di pianificazione degli spostamenti sistematici casa-lavoro del personale dipendente di ogni singola unità locale lavorativa. Queste opzioni includono la promozione dell'uso del trasporto pubblico locale tramite corse dedicate, l'accesso a servizi di sharing mobility e la possibilità di utilizzo di colonnine di ricarica per veicoli elettrici/ibridi a titolo gratuito per i dipendenti.

Energia, emissioni e impronta di carbonio

Uno dei pilastri fondamentali della Politica Ambientale implementata da Angelini Pharma riguarda l'attuazione di iniziative volte all'**efficientamento energetico e alla conseguente riduzione delle emissioni**.

L'Azienda si avvale da anni di un **Team Energy**, un gruppo di lavoro crossfunzionale che coinvolge energy manager, maintenance operations, engineering e procurement e che opera in modo trasversale sul processo di consumo dell'energia sulla base dello schema PDCA ISO 50001, con l'obiettivo di ridurre gli sprechi e massimizzare l'efficienza energetica. È grazie a questo Team, istituitosi volontariamente nel 2003, che l'Azienda è riuscita a realizzare importanti investimenti per la produzione di energia pulita. Angelini Pharma ha implementato interventi di efficientamento energetico basandosi anche sull'**applicazione di algoritmi di machine learning**. A partire dalla fine del 2020, per esempio, il Plant di Ancona ha adottato una **piattaforma informatica chiamata Smart Energy**, che consente di monitorare l'efficienza energetica di singole macchine o impianti utilizzando un algoritmo di anomaly detection. Tale algoritmo permette all'Azienda di individuare tempestivamente anomalie di rendimento e consumo energetico, e di pianificare e attuare prontamente le misure necessarie a gestire le inefficienze.

Diverse le azioni di gestione per un uso efficiente dell'e-

nergia elettrica e dal gas attuate presso gli stabilimenti aziendali, finalizzate al risparmio e all'ottimizzazione delle risorse energetiche:

- introduzione di frigoriferi dotati di curve climatiche ottimizzate, al fine di ridurre il consumo energetico associato alla refrigerazione;
- installazione di sistemi di trattamento dell'aria (riscaldamento, ventilazione e condizionamento dell'aria), che mirano a minimizzare l'energia utilizzata per il riscaldamento degli ambienti e massimizzare il recupero termico tramite cogenerazione;
- sostituzione delle macchine impiegate nei cicli produttivi primari, con una conseguente riduzione dei consumi energetici.

Esse hanno consentito una riduzione dei consumi, **permettendo nel 2022 di risparmiare 1.627 tep (tonnellate equivalenti di petrolio) di energia** (rif. comunicazione risparmi art. 7, comma 8, D.Lgs. 102/2014), corrispondenti a **3.172 tCO_{2eq}³⁰**.

Inoltre, continuano a essere mantenute in esercizio le tecnologie precedentemente installate, quali:

- impianti fotovoltaici;
- sistemi di cogenerazione;
- impianti di illuminazione a basso consumo energetico.

³⁰ Il calcolo include i seguenti vettori energetici: gas naturale, calore, gasolio ed energia elettrica (approccio "location based") ed è basato sui fattori di emissione pubblicati dal Department for Environment Food & Rural Affairs (DEFRA) nel 2022 e su quelli forniti da Terna, "Confronti internazionali", 2019.



Interno dello stabilimento di Ancona

Nell'esercizio 2022 le principali fonti di energia utilizzate da Angelini Pharma hanno incluso gas naturale ed energia elettrica, che è stata acquistata o prodotta internamente tramite l'uso di impianti fotovoltaici e sistemi di cogenerazione. Nel corso dell'anno, **i consumi complessivi di combustibile di Angelini Pharma relativamente alle sole sedi produttive sono stati 255.195,3 GJ**. La quasi totalità

di questi consumi (il 99%) è attribuibile all'utilizzo di gas naturale, impiegato per il riscaldamento e per alimentare i sistemi di cogenerazione dell'Azienda, mentre una minima parte di questa energia viene destinata alla flotta aziendale.

CONSUMI DI COMBUSTIBILE SUDDIVISI PER FONTE NON RINNOVABILE³¹

	UNITÀ DI MISURA	TOTALE 2022
Gas naturale per riscaldamento ³²	GJ	253.028,1
Gasolio per gruppi elettrogeni	GJ	32,4
Carburante per autotrazione ³³	GJ	2.134,9
<i>di cui Diesel</i>	GJ	<i>1.850,7</i>
<i>di cui Benzina</i>	GJ	<i>284,2</i>
TOTALE	GJ	255.195,3

Per garantire il funzionamento delle sue sedi produttive, Angelini Pharma ha acquistato un totale di **77.725,2 GJ** di energia elettrica. Inoltre, gli investimenti effettuati negli impianti di cogenerazione e fotovoltaico installati nel sito di Aprilia e nell'impianto di cogenerazione nel sito

di Ancona hanno permesso all'Azienda di autoprodurre complessivamente **57.076 GJ** nel 2022. Di questa quantità, solo **187,44 GJ** sono stati venduti.

CONSUMI DI ENERGIA ELETTRICA ACQUISTATA³⁴

	UNITÀ DI MISURA	TOTALE 2022
Energia elettrica acquistata da fonti non rinnovabili	GJ	77.725,2
TOTALE	GJ	77.725,2

³¹ Il calcolo dei consumi di combustibili, espresso in Gigajoule (GJ), è basato sui fattori di conversione pubblicati dal Department for Environment Food & Rural Affairs (DEFRA) nel 2022.

³² Il quantitativo di gas naturale riportato include la quota destinata agli impianti di cogenerazione.

³³ Per la sede italiana di Angelini Pharma il dato relativo al 2022 rappresenta una stima.

³⁴ Il calcolo dei consumi di energia elettrica acquistata, espresso in GJ, è basato sui fattori di conversione pubblicati dal Department for Environment Food & Rural Affairs (DEFRA) nel 2022.

In particolare, l'autoproduzione tramite energia fotovoltaica, pari a **443 GJ**, ha permesso di evitare l'acquisto di

energia che avrebbe comportato l'emissione in atmosfera di circa 41 tonnellate di CO_{2eq}³⁵.

CONSUMI DI ENERGIA ELETTRICA AUTOPRODOTTA ³⁶	UNITÀ DI MISURA	TOTALE 2022
Energia elettrica autoprodotta e consumata	GJ	443
Energia elettrica autoprodotta e venduta	GJ	0
TOTALE	GJ	443

Il monitoraggio delle performance ambientali rappresenta un elemento fondamentale per l'effettivo successo della Politica Ambientale di Angelini Pharma che, a tal fine, ricorre all'utilizzo di specifici KPI. Uno di questi indicatori è il valore di tonnellate equivalenti di petrolio per milioni di pezzi prodotti. Nel 2022, lo stabilimento di Ancona ha registrato un valore di 40,33 tep/milioni di pezzi prodotti, valore in calo del 18,6% rispetto all'anno precedente. La diminuzione delle emissioni per unità di prodotto dimostra il raggiungimento di un importante traguardo nel percorso di riduzione dell'impronta di carbonio intrapreso dall'Azienda.

Angelini Pharma calcola le emissioni di gas a effetto serra, dirette e indirette, delle sedi produttive, sulla base dei consumi energetici. Le emissioni principali generate nello svolgimento delle sue attività sono le **emissioni dirette**, che rientrano nel cosiddetto Scope 1. Queste derivano dalla combustione diretta di combustibili fossili, acquistati per il riscaldamento, per la produzione di energia elettrica e termica o per il rifornimento di veicoli di trasporto. Le **emissioni indirette** invece rientrano nello Scope 2 e dipendono dalla produzione di energia elettrica che l'Azienda acquista e consuma per le apparecchiature elettriche, il riscaldamento e l'illuminazione all'interno degli edifici.

³⁵ Il dato è calcolato utilizzando l'approccio "location based" e i fattori di emissione forniti da Terna, "Confronti internazionali", 2019.

³⁶ Il dato qui riportato rappresenta solamente l'energia autoprodotta tramite impianti fotovoltaici al fine di evitare un doppio conteggio dell'energia generata, come richiesto dal GRI 302-1. L'energia complessivamente autoprodotta dall'Azienda, inclusa la quota di cogenerazione, ammonta a 57.075,7 GJ.

Il calcolo dei consumi di energia elettrica autoprodotta, espresso in GJ, è basato sui fattori di conversione pubblicati dal Department for Environment Food & Rural Affairs (DEFRA) nel 2022.

EMISSIONI DIRETTE (SCOPE 1) ³⁷	UNITÀ DI MISURA	TOTALE 2022
Gas naturale per riscaldamento e cogenerazione	tCO _{2eq}	14.213,2
Gasolio per gruppi elettrogeni	tCO _{2eq}	2,5
Carburante per autotrazione	tCO _{2eq}	159,0
<i>di cui Diesel</i>	tCO _{2eq}	138,5
<i>di cui Benzina</i>	tCO _{2eq}	20,5
F-gas	tCO _{2eq}	662,1
TOTALE	tCO_{2eq}	15.036,8

EMISSIONI INDIRETTE (SCOPE 2)	UNITÀ DI MISURA	TOTALE 2022
Totale emissioni "market based" ³⁸	tCO _{2eq}	9.418,7
Totale emissioni "location based" ³⁹	tCO _{2eq}	7.677,5

³⁷ Il calcolo delle emissioni di Scope 1 è basato sui fattori di emissione pubblicati dal Department for Environment Food & Rural Affairs (DEFRA) nel 2022. Questi riflettono i fattori di potenziale di riscaldamento globale (GWP) definito nel "Fourth Assessment Report (AR4)" dell'IPCC su un orizzonte temporale di 100 anni. I dati riportati rappresentano le emissioni delle sole sedi produttive di Angelini Pharma: Angelini Pharma S.p.A., Angelini Pharma España S.L.U., Angelini Pharma Inc. (Stati Uniti).

³⁸ La metodologia "market based" è stata applicata considerando i fattori emissivi relativi al mercato di riferimento. In particolare, per le emissioni prodotte in Italia e Spagna è stata utilizzata come fonte l'"European Residual Mixes 2021", dell'AIB (v1.0, 2022); mentre per quelle generate negli Stati Uniti, in assenza di fattori di emissione relativi ai Residual Mixes e nel rispetto degli standard internazionali di riferimento, sono stati applicati gli stessi fattori del "location based". I dati riportati rappresentano le performance ambientali delle sole sedi produttive di Angelini Pharma: Angelini Pharma S.p.A., Angelini Pharma España S.L.U., Angelini Pharma Inc. (Stati Uniti).

³⁹ La metodologia "location based" considera l'intensità media delle emissioni di gas serra delle reti sulle quali si verifica il consumo di energia utilizzando i dati relativi al fattore di emissione medio della rete. I fattori utilizzati ai fini del calcolo sono quelli pubblicati nel 2019 da Terna in "Confronti Internazionali". I dati riportati rappresentano le performance ambientali delle sole sedi produttive di Angelini Pharma: Angelini Pharma S.p.A., Angelini Pharma España S.L.U., Angelini Pharma Inc. (Stati Uniti).

La risorsa idrica

Al fine di perseguire gli obiettivi riportati nella Politica, Angelini Pharma si è dotata di **sistemi di riduzione dei consumi idrici**, quali torri di raffreddamento ad alta efficienza, e di impianti per il **recupero di solventi organici** da riutilizzare all'interno del ciclo produttivo.

L'Azienda si avvale inoltre di specifici KPI per controllare il raggiungimento dei target di riduzione dei consumi idrici. Per quanto riguarda la riduzione dei consumi idrici, nel 2022 lo stabilimento di Ancona ha raggiunto un valore di 0,73 m³ di acqua prelevata per pezzo prodotto, il minimo raggiunto nell'ultimo decennio, con un calo del 14% rispetto al 2021. Al contrario, la sede produttiva di Casella ha registrato un aumento significativo nell'intensità dei prelievi idrici legati a motivi produttivi. Nel 2022, infatti, la sede ha utilizzato 2 m³ di acqua prelevata per 1.000 litri

di prodotto finito, un valore circa doppio rispetto all'anno precedente. È importante notare che questa differenza di valori e di indicatori utilizzati può essere attribuita a esigenze specifiche del sito, limitate nel tempo.

Nello stabilimento di Aprilia, invece, il maggior quantitativo di acqua è usato per le utilities, per esempio, come vettore principale per il raffreddamento delle apparecchiature di sintesi chimica, e per tale motivo rimane pressoché costante negli ultimi due anni.

Angelini Pharma preleva l'acqua necessaria per l'attività produttiva e le altre esigenze di stabilimento da acque sotterranee (82%) e da risorse idriche di fornitori di servizi idrici municipali (18%), con un **prelievo** totale per il 2022 pari a **881,8 megalitri** d'acqua.

PRELIEVI IDRICI PER FONTE E TIPOLOGIA DI ACQUA	UNITÀ DI MISURA	2022		
		ACQUA DOLCE	ALTRO	TOTALE ⁴⁰
Acqua superficiale (fiumi, laghi, altro)	megalitri	0,0	0,0	0,0
Acqua sotterranea (falda)	megalitri	724,2	0,0	724,2
Risorse idriche di terze parti (fornitori di servizi idrici municipali)	megalitri	157,6	0,0	157,6
TOTALE	megalitri	881,8	0,0	881,8

L'Azienda sottopone le acque reflue provenienti dalle sue attività e dai processi produttivi a un monitoraggio periodico. Quest'ultimo è in linea con le leggi nazionali che richiedono che tutti gli scarichi idrici siano preventi-

vamente autorizzati dal legislatore e con quanto previsto dalle autorizzazioni in vigore. Gli **scarichi idrici**, nel 2022, sono stati pari a **833,7 megalitri**.

SCARICHI IDRICI	UNITÀ DI MISURA	2022		
		ACQUA DOLCE	ALTRO	TOTALE ⁴⁰
Acqua superficiale (fiumi, laghi, altro)	megalitri	748,7	0,0	748,7
Risorse idriche di terze parti (fornitori di servizi idrici municipali)	megalitri	30,6	54,4	85,0
TOTALE	megalitri	779,3	54,4	833,7

Il consumo idrico, calcolato come la differenza tra la quantità di acqua prelevata e acqua scaricata, è stato pari a **48,2 megalitri⁴⁰** nel 2022.

⁴⁰ I siti produttivi e operativi inclusi nel perimetro di consolidamento del presente Bilancio si collocano in "aree a stress idrico" sebbene il livello di rischio sia molto variabile (da "basso" a "molto alto") sulla base del "Water Risk Atlas" del WRI. Questo indicatore misura il rapporto tra le acque prelevate in una determinata area geografica e quelle rinnovabili disponibili sia in superficie sia in falda.

Economia circolare e gestione dei rifiuti

Il crescente impegno di Angelini Pharma nel ridurre il proprio impatto ambientale e nella diffusione di un uso responsabile delle risorse si continua a concretizzare in un approccio che limita la produzione di rifiuti sin dall'origine e sceglie misure specifiche che prediligono, quanto più possibile, l'invio dei rifiuti a impianti per il recupero di materia o a smaltimento.

La gestione dei rifiuti da parte dell'Azienda si compone di diverse fasi:

- la raccolta dei rifiuti in maniera differenziata all'interno delle aree di lavoro e la loro classificazione per tipologia e livello di pericolosità anche attraverso lo svolgimento di analisi chimiche;
- il deposito temporaneo all'interno dei siti di produzione;
- il trasporto dei rifiuti per il recupero o lo smaltimento che avviene al di fuori dell'Organizzazione.

Nell'ultimo anno fiscale, Angelini Pharma ha generato **10.972,0 t di rifiuti, di cui il 38% è stato destinato a operazioni di recupero** condotte off-site.

GESTIONE RIFIUTI	UNITÀ DI MISURA	2022		TOTALE
		RIFIUTI PERICOLOSI	RIFIUTI NON PERICOLOSI	
Riciclo	t	0,0	0,0	0,0
Recupero	t	0,0	0,0	0,0
Altre operazioni di recupero	t	2.855,2	1.334,3	4.189,5
Totale rifiuti non destinati a smaltimento	t	2.855,2	1.334,3	4.189,5
Incenerimento (senza recupero di energia)	t	0,0	0,0	0,0
Incenerimento (con recupero di energia)	t	0,0	0,0	0,0
Discarica	t	0,0	933,0	933,0
Altre operazioni di smaltimento	t	4.823,6	1.025,9	5.849,5
Totale rifiuti destinati a smaltimento	t	4.823,6	1.958,9	6.782,5
TOTALE	t	7.678,8	3.293,2	10.972,0

Al contempo l'Azienda è coinvolta nello sviluppo di progetti volti a promuovere l'economia circolare nel settore farmaceutico. Tra questi spicca la partnership di Angelini Pharma nel **progetto ETERNAL**, avviato a settembre 2022 e co-finanziato dall'Unione europea nell'ambito del programma Horizon Europe.

Il progetto ETERNAL ha l'obiettivo di promuovere la **riduzione dell'impatto ambientale dei prodotti farmaceutici durante il loro intero ciclo di vita**, dalla fase di produzione fino all'uso e allo smaltimento dei prodotti. Il progetto si basa sulla collaborazione tra enti industriali, normativi e di ricerca provenienti da sette Paesi diversi. In questo contesto eterogeneo si inserisce Angelini Pharma, che sta portando avanti due casi studio: il primo riguarda l'ottimizzazione dei processi di recupero e riutilizzo dei solventi utilizzati per la produzione di principi attivi farmaceutici nello stabilimento di Aprilia, mentre il secondo si concentra sull'analisi della fattibilità di tecnologie innovative

applicate allo sviluppo di prodotti farmaceutici per ridurre i consumi energetici presso i laboratori R&S di Ancona. Grazie alla partecipazione al progetto ETERNAL, Angelini Pharma ha l'opportunità di **condividere conoscenze e best practice con altre organizzazioni e di contribuire allo sviluppo di soluzioni innovative per affrontare le sfide ambientali del settore farmaceutico**. Essere in prima linea nella ricerca e nello sviluppo di soluzioni sostenibili e nell'adozione di pratiche allineate agli obiettivi ambientali è, per Angelini Pharma, essenziale per rafforzare la propria competitività e adattarsi alle esigenze del mercato in un settore in continua e rapida evoluzione.

GRI Content Index

STATEMENT OF USE	Angelini Pharma ha rendicontato nella presente informativa non finanziaria le informazioni contenute nel GRI Content Index per il periodo 1° gennaio-31 dicembre 2022 secondo l'opzione "with reference to GRI Standards"
GRI 1	GRI 1: Foundation 2021

GRI SUSTAINABILITY REPORTING STANDARD		RIFERIMENTO CAPITOLO/PARAGRAFO	PAG.
GENERAL DISCLOSURES			
	2-1	Dettagli organizzativi	1. Identità e governance/Governance e sistemi di controllo interni 19-24
	2-2	Entità incluse nella rendicontazione di sostenibilità dell'Organizzazione	Nota Metodologica 8
	2-3	Periodo di rendicontazione, frequenza e punto di contatto	Nota Metodologica 8-9
	2-4	Revisione delle informazioni	Non ci sono state revisioni delle informazioni in quanto si tratta del primo Bilancio di Sostenibilità. 9
	2-5	Assurance esterna	Nota Metodologica 9
	2-6	Attività, catena del valore e altre relazioni commerciali	2. Capitale economico e finanziario/Gestione della supply chain 40-43
		3. Capitale produttivo e sociale/Mercati di operatività	46-47
	2-7	Dipendenti	4. Capitale umano/Organico, formazione e salute e sicurezza 62-63
GRI 2: General Disclosures 2021	2-8	Lavoratori non dipendenti	4. Capitale umano/Organico, formazione e salute e sicurezza 63-64
	2-9	Struttura e composizione della governance	1. Identità e governance/Governance e sistemi di controllo interni 21-22
	2-11	Presidente del massimo organo di governo	Il Presidente del più alto organo di governo non è un alto dirigente dell'Organizzazione.
	2-22	Dichiarazione sulla strategia di sviluppo sostenibile	Lettera agli stakeholder 4-5
	2-26	Meccanismi per richiedere chiarimenti e sollevare preoccupazioni	1. Identità e governance/Governance e sistemi di controllo interni 25
	2-27	Conformità con le leggi e i regolamenti	L'Organizzazione non ha rilevato casi significativi di non conformità a leggi e regolamenti durante il periodo di riferimento.
	2-28	Appartenenza ad associazioni	3. Capitale produttivo e sociale/Innovazione, ricerca e accessibilità di prodotto 50-52
	2-29	Approccio al coinvolgimento degli stakeholder	1. Identità e governance/Sostenibilità in Angelini Pharma 28-29; 31

GRI SUSTAINABILITY REPORTING STANDARD		RIFERIMENTO CAPITOLO/PARAGRAFO	PAG.
TEMI MATERIALI			
GRI 3: Temi materiali 2021	3-1	Processo per la determinazione dei temi materiali	1. Identità e governance/Sostenibilità in Angelini Pharma 28-33
	3-2	Elenco dei temi materiali	1. Identità e governance/Sostenibilità in Angelini Pharma 30
PERFORMANCE ECONOMICA			
GRI 3: Temi materiali 2021	3-3	Gestione dei temi materiali	2. Capitale economico e finanziario 28-33; 36-39
GRI 201: Performance economiche 2016	201-1	Valore economico direttamente generato e distribuito	2. Capitale economico e finanziario/Valore economico generato e distribuito 36-39
PRATICHE DI APPROVVIGIONAMENTO			
GRI 3: Temi materiali 2021	3-3	Gestione dei temi materiali	2. Capitale economico e finanziario 28-33; 40-43
GRI 204: Pratiche di approvvigionamento 2016	204-1	Proporzione della spesa effettuata a favore di fornitori locali	2. Capitale economico e finanziario/Gestione della supply chain 41-42
PRATICHE DI BUSINESS ETICHE			
GRI 3: Temi materiali 2021	3-3	Gestione dei temi materiali	1. Identità e governance 28-33; 25
	205-2	Comunicazione e formazione su normative e procedure anticorruzione	1. Identità e governance/Governance e sistemi di controllo interni 25
GRI 205: Anticorruzione 2016	205-3	Incidenti confermati di corruzione e misure adottate	Nel periodo di rendicontazione non sono stati segnalati episodi di corruzione accertati.
ACQUA E SCARICHI IDRICI			
GRI 3: Temi materiali 2021	3-3	Gestione dei temi materiali	5. Capitale naturale 28-33; 84-85
	303-3	Prelievo idrico	5. Capitale naturale/La risorsa idrica 84
GRI 303: Acqua e scarichi idrici 2018	303-4	Scarico di acqua	5. Capitale naturale/La risorsa idrica 85
	303-5	Consumo di acqua	5. Capitale naturale/La risorsa idrica 85

GRI SUSTAINABILITY REPORTING STANDARD		RIFERIMENTO CAPITOLO/PARAGRAFO	PAG.
ENERGIA			
GRI 302: Energia 2016	302-1	Consumo di energia interno all'Organizzazione	5. Capitale naturale/Energia, emissioni e impronta di carbonio
			79-82
EMISSIONI			
GRI 3: Temi materiali 2021	3-3	Gestione dei temi materiali	5. Capitale naturale
			28-33; 78
GRI 305: Emissioni 2016	305-1	Emissioni di gas a effetto serra (GHG) dirette (Scope 1)	5. Capitale naturale/Energia, emissioni e impronta di carbonio
			83
GRI 305: Emissioni 2016	305-2	Emissioni di gas a effetto serra (GHG) indirette da consumi energetici (Scope 2)	5. Capitale naturale/Energia, emissioni e impronta di carbonio
			83
RIFIUTI			
GRI 3: Temi materiali 2021	3-3	Gestione dei temi materiali	5. Capitale naturale
			28-33; 86-87
GRI 306: Rifiuti 2020	306-3	Rifiuti generati	5. Capitale naturale/Economia circolare e gestione dei rifiuti
			86-87
	306-4	Rifiuti non conferiti in discarica	5. Capitale naturale/Economia circolare e gestione dei rifiuti
			86-87
GRI 306: Rifiuti 2020	306-5	Rifiuti conferiti in discarica	5. Capitale naturale/Economia circolare e gestione dei rifiuti
			86-87
OCCUPAZIONE			
GRI 3: Temi materiali 2021	3-3	Gestione dei temi materiali	4. Capitale umano
			28-33; 64-68
GRI 401: Occupazione 2016	401-1	Assunzioni di nuovi dipendenti e avvicendamento dei dipendenti	4. Capitale umano/Organico, formazione e salute e sicurezza
			64-68
GRI 401: Occupazione 2016	401-2	Benefici per i dipendenti a tempo pieno che non sono disponibili per i dipendenti a tempo determinato o part time	4. Capitale umano/Organico, formazione e salute e sicurezza
			75
SALUTE E SICUREZZA SUL LAVORO			
GRI 3: Temi materiali 2021	3-3	Gestione dei temi materiali	4. Capitale umano
			28-33; 74-75

GRI SUSTAINABILITY REPORTING STANDARD		RIFERIMENTO CAPITOLO/PARAGRAFO	PAG.
GRI 403: Salute e sicurezza sul lavoro 2018	403-1	Sistema di gestione della salute e sicurezza sul lavoro	4. Capitale umano/Organico, formazione e salute e sicurezza
			74
	403-5	Formazione dei lavoratori sulla salute e sicurezza sul lavoro	4. Capitale umano/Organico, formazione e salute e sicurezza
			74
	403-6	Promozione della salute dei lavoratori	4. Capitale umano/Organico, formazione e salute e sicurezza
			72
	403-8	Lavoratori coperti da un sistema di gestione della salute e sicurezza sul lavoro	4. Capitale umano/Organico, formazione e salute e sicurezza
			74
	403-9	Infortuni sul lavoro	4. Capitale umano/Organico, formazione e salute e sicurezza
			74-75
403-10	Malattie professionali	4. Capitale umano/Organico, formazione e salute e sicurezza	
		74	
FORMAZIONE E ISTRUZIONE			
GRI 3: Temi materiali 2021	3-3	Gestione dei temi materiali	4. Capitale umano
			28-33; 69-72
GRI 404: Formazione e istruzione 2016	404-1	Numero medio di ore di formazione all'anno per dipendente	4. Capitale umano/Organico, formazione e salute e sicurezza
			69-70
DIVERSITÀ E PARI OPPORTUNITÀ			
GRI 3: Temi materiali 2021	3-3	Gestione dei temi materiali	4. Capitale umano
			28-33; 72-73
GRI 405: Diversità e pari opportunità 2016	405-1	Diversità negli organi di governo e tra i dipendenti	4. Capitale umano/Organico, formazione e salute e sicurezza
			62-63; 72-73
ULTERIORI TEMATICHE MATERIALI			
Coinvolgimento e supporto della comunità		3. Capitale produttivo e sociale/Rapporti con il territorio e la comunità	54-55
Accesso a cure e medicinali		3. Capitale produttivo e sociale/Innovazione, ricerca e accessibilità di prodotto	50-52
Qualità e sicurezza del prodotto		3. Capitale produttivo e sociale/Qualità e sicurezza del prodotto	48-49
Centralità del paziente		3. Capitale produttivo e sociale/Mercati di operatività	46-47

Relazione della società di revisione

Angelini Pharma S.p.A.

Relazione della società di revisione
indipendente sul “Bilancio di
Sostenibilità 2022”

Prot. RC152842022BD4298



Tel: +39 051 27.15.54
www.bdo.it

Corte Isolani, 1
40125 Bologna

Relazione della società di revisione indipendente Sul “Bilancio di Sostenibilità 2022”

Al Consiglio di Amministrazione di
Angelini Pharma S.p.A.

Siamo stati incaricati di effettuare un esame limitato (“*limited assurance engagement*”) del Bilancio di Sostenibilità della Angelini Pharma S.p.A. e sue controllate (di seguito anche il “Gruppo Angelini Pharma” o il “Gruppo”) relativo all’esercizio chiuso al 31 dicembre 2022.

Responsabilità degli Amministratori per il Bilancio di Sostenibilità

Gli Amministratori di Angelini Pharma S.p.A. sono responsabili per la redazione del Bilancio di Sostenibilità in conformità ai “*Global Reporting Initiative Sustainability Reporting Standards*” definiti dal *GRI - Global Reporting Initiative* (“GRI Standards”), come descritto nella sezione “Nota metodologica” del Bilancio di Sostenibilità.

Gli Amministratori sono altresì responsabili per quella parte del controllo interno da essi ritenuta necessaria al fine di consentire la redazione di un Bilancio di Sostenibilità che non contenga errori significativi dovuti a frodi o a comportamenti o eventi non intenzionali.

Gli Amministratori sono inoltre responsabili per la definizione degli obiettivi del Gruppo Angelini Pharma in relazione alla performance di sostenibilità, nonché per l’identificazione degli *stakeholder* e degli aspetti significativi da rendicontare.

Indipendenza della società di revisione e controllo della qualità

Siamo indipendenti in conformità ai principi in materia di etica e di indipendenza del *Code of Ethics for Professional Accountants* emesso dall’*International Ethics Standards Board for Accountants*, basato su principi fondamentali di integrità, obiettività, competenza e diligenza professionale, riservatezza e comportamento professionale.

La nostra società di revisione applica l’*International Standard on Quality Control 1 (ISQC Italia 1)* e, di conseguenza, mantiene un sistema di controllo qualità che include direttive e procedure documentate sulla conformità ai principi etici, ai principi professionali e alle disposizioni di legge e dei regolamenti applicabili.

Responsabilità della società di revisione

È nostra la responsabilità di esprimere, sulla base delle procedure svolte, una conclusione circa la conformità del Bilancio di Sostenibilità rispetto a quanto richiesto dai GRI Standards. Il nostro lavoro è stato svolto secondo i criteri indicati nel “*International Standard on Assurance Engagements ISAE 3000 (Revised) - Assurance Engagements Other than Audits or Reviews of Historical Financial Information*” (di seguito anche “*ISAE 3000 Revised*”), emanato dall’*International Auditing and Assurance Standards Board (IAASB)* per gli incarichi di *limited assurance*. Tale principio richiede la pianificazione e lo svolgimento di procedure al fine di acquisire un livello di sicurezza limitato che il Bilancio di Sostenibilità non contenga errori significativi.

Bari, Bologna, Brescia, Cagliari, Firenze, Genova, Milano, Napoli, Padova, Palermo, Roma, Torino, Verona,

BDO Italia S.p.A. - Sede Legale: Viale Abruzzi, 94 - 20131 Milano - Capitale Sociale Euro 1.000.000 i.v.
Codice Fiscale, Partita IVA e Registro Imprese di Milano n. 07722780967 - R.E.A. Milano 1977842

Iscritta al Registro dei Revisori Legali al n. 167911 con D.M. del 15/03/2013 G.U. n. 26 del 02/04/2013

BDO Italia S.p.A., società per azioni italiana, è membro di BDO International Limited, società di diritto inglese (company limited by guarantee), e fa parte della rete internazionale BDO, network di società indipendenti.



Pertanto, il nostro esame ha comportato un’estensione di lavoro inferiore a quella necessaria per lo svolgimento di un esame completo secondo l’*ISAE 3000 Revised* (“*reasonable assurance engagement*”) e, conseguentemente, non ci consente di avere la sicurezza di essere venuti a conoscenza di tutti i fatti e le circostanze significativi che potrebbero essere identificati con lo svolgimento di tale esame.

Le procedure svolte sul Bilancio di Sostenibilità si sono basate sul nostro giudizio professionale e hanno compreso colloqui, prevalentemente con il personale della Società responsabile per la predisposizione delle informazioni presentate nel Bilancio di Sostenibilità, nonché analisi di documenti, ricalcoli ed altre procedure volte all’acquisizione di evidenze ritenute utili.

In particolare, abbiamo svolto le seguenti procedure:

- analisi del processo di definizione dei temi rilevanti rendicontati nel Bilancio di Sostenibilità, con riferimento alle modalità di identificazione in termini di loro priorità per le diverse categorie di stakeholder e alla validazione interna delle risultanze del processo;
- comparazione tra i dati e le informazioni di carattere economico-finanziario riportati nel paragrafo “Performance economico-finanziaria del Gruppo e delle società consolidate” del Bilancio di Sostenibilità e i dati e le informazioni incluse nel bilancio consolidato del Gruppo;
- comprensione dei processi che sottendono alla generazione, rilevazione e gestione dei dati quantitativi inclusi nel Bilancio di Sostenibilità.

In particolare, abbiamo svolto interviste e discussioni con il personale della Direzione di Angelini Pharma S.p.A. ed abbiamo svolto limitate verifiche documentali, al fine di raccogliere informazioni circa i processi e le procedure che supportano la raccolta, l’aggregazione, l’elaborazione e la trasmissione dei dati e delle informazioni di carattere non finanziario alla funzione responsabile della predisposizione del Bilancio di Sostenibilità.

Inoltre, per le informazioni significative, tenuto conto delle attività e delle caratteristiche del Gruppo:

- con riferimento alle informazioni qualitative contenute nel Bilancio di Sostenibilità abbiamo effettuato interviste e acquisito documentazione di supporto per verificarne la coerenza con le evidenze disponibili;
- con riferimento alle informazioni quantitative, abbiamo svolto sia procedure analitiche che limitate verifiche per accertare su base campionaria la corretta aggregazione dei dati.

Conclusioni

Sulla base del lavoro svolto, non sono pervenuti alla nostra attenzione elementi che ci facciano ritenere che il Bilancio di Sostenibilità del Gruppo Angelini Pharma relativo all’esercizio chiuso al 31 dicembre 2022 non sia stato redatto, in tutti gli aspetti significativi, in conformità a quanto richiesto dai *GRI Standards* come descritto nel capitolo “Nota metodologica” del Bilancio di Sostenibilità.

Roma, 4 ottobre 2023

BDO Italia S.p.A.

Vittorio Leone
Socio

ANGELINI PHARMA S.p.A.

Viale Amelia 70, 00181 Roma

P.IVA 01258691003 e C.F. Numero di iscrizione registro imprese: 03907010585

Ufficio del registro delle imprese: Roma

Capitale: € 165.000.000 I.V.

Bilancio di Sostenibilità 2022

angelinipharma.com

institutionalrelations@angelinipharma.com

Consulenza metodologica:

BDO Advisory Services S.r.l.

Design e impaginazione:

Inarea Identity and Design Network S.r.l.





Angelini
Pharma

Part of Angelini Industries